

**Навигационная система Carformer NAV 9200
на базе операционной системы WinCE 6.0**

Инструкция

Последнее обновление 21 февраля 2013 года



1

Спасибо что Вы заинтересовались нашей навигационной системой Carformer NAV 9200 на базе операционной системы WinCE 6.0

Перед тем как начать устанавливать и пользоваться системой, пожалуйста, обратите внимание на несколько нюансов.

1. Вы можете использовать дополнительные функции при подключении периферийных устройств.
2. Обновление прошивки длится несколько минут.
3. При установке не забудьте изменить настройки сенсорного экрана и разрешение монитора.
4. При изменении разрешения экрана, Вы можете полностью потерять картинку на экране. Если у Вас возникли проблемы с изображением, свяжитесь с нашими техническими специалистами по телефону +7 (495) 510-66-58, мы Вам вышлем файл настроек разрешения по умолчанию LCD92.inf, который нужно будет записать на рабочую SD карточку и перезагрузить устройство (описание на странице 27).

Содержание

1. Главное меню (часть 1)	3 стр.
a. Play (Плеер - проигрывание медиа контента)	4 стр.
b. Adjusting (настройка картинки в RGB и CVBS режимах)	8 стр.
c. Panel (настройка сенсорного экрана)	11 стр.
d. Resolution (глубокая настройка картинки)	12 стр.
e. Calibration (калибровка сенсорного экрана)	15 стр.
2. Главное меню (часть 2)	15 стр.
a. System – Auto Run Navi (автозапуск нави ПО)	17 стр.
b. System – Navi path (путь к нави ПО)	17 стр.
c. System – Update (обновление прошивки)	20 стр.
d. System – Update logo (логотип при запуске)	22 стр.
e. System – Shortcut to Menu (ярлык в меню)	24 стр.
3. Главное меню (часть 3)	24 стр.
a. 3G (настройки 3G модема)	26 стр.
b. Wireless (настройки беспроводного доступа)	26 стр.
c. IE (настройка браузера)	28 стр.
d. Time (настройка даты и времени)	28 стр.
4. Главное меню (часть 4)	29 стр.
a. Cursor (настройка курсора)	30 стр.
b. Power Mode (настройки питания)	32 стр.
c. UART (выбор UART устройства)	32 стр.
d. Info (информация о системе)	32 стр.
5. Установка	33 стр.
6. Распиновка разъемов	36 стр.
7. Сброс настроек с помощью LCD92.inf	37 стр.

1. Главное меню (часть 1)



Выше вы видите картинку «стандартного» главного меню навигатора Carformer NAV 9200. С помощью этого меню Вы можете произвести первоначальные настройки навигатора, выбрав разрешение экрана и сделать калибровку сенсорного экрана.



Ярлык запуска навигационной программы



Плеера для проигрывания медиа контента



Настройка положения картинки HB, HS, VB



На следующую страницу главного меню



Выбор мультимедиа устройства для сопряжения тачскрина



Выбор разрешение картинки



Калибровка сенсорного экрана



На следующую страницу главного меню



А. Ярлык запуска плеера

Media Player: нажав на эту иконку запускается стандартный плеер Windows.



5

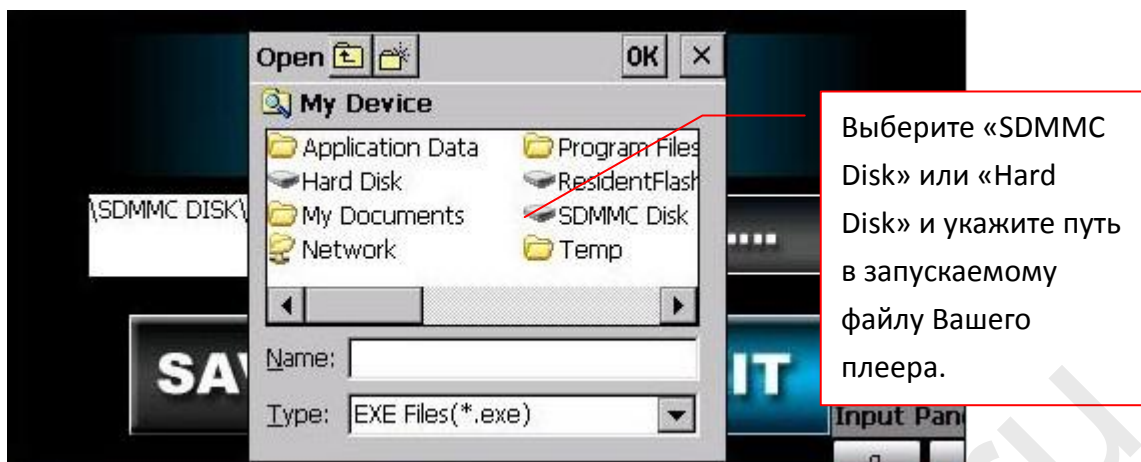
User Player: нажав на эту кнопку запускается плеер выбранный

пользователем.



User Player Setup: указание пути к плееру, который выбрал пользователь.

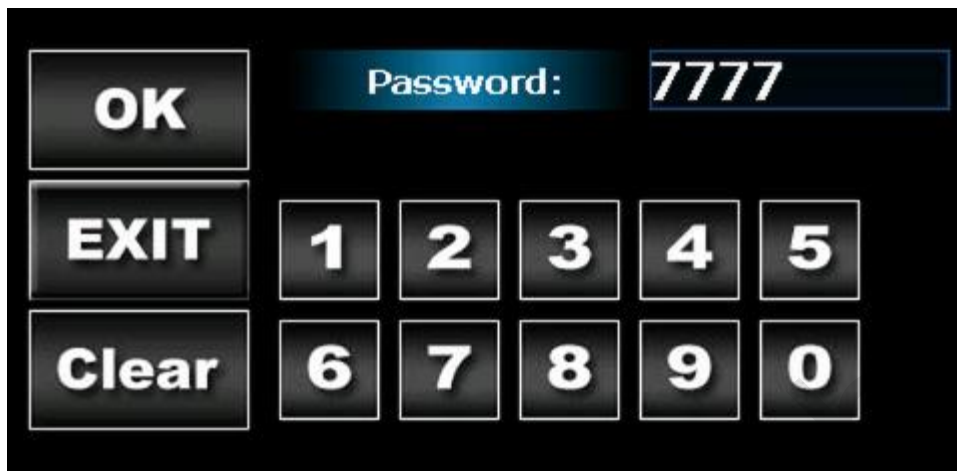




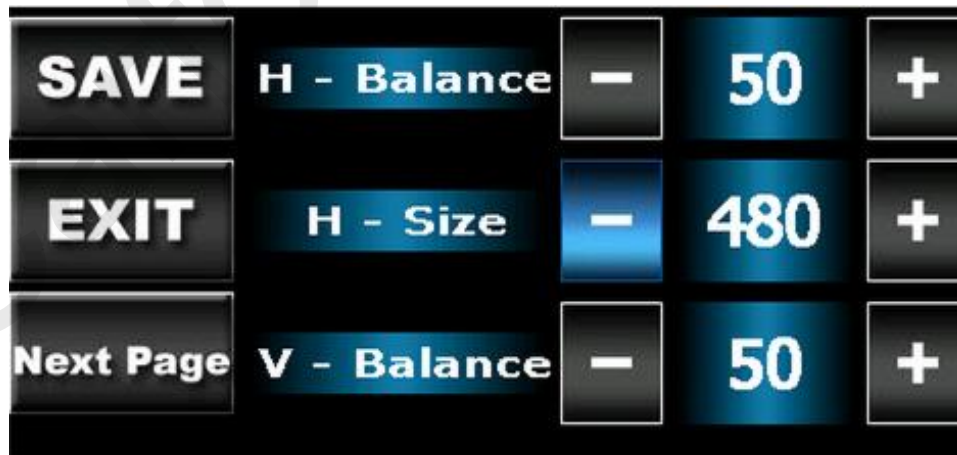
В следующий раз когда вы нажмете «User Player», запуститься плеер который Вы выбрали на предыдущем шаге.



В. Adjusting (настройка картинки в RGB и CVBS). Код доступа: 7777



1. RGB Adjust (настройка положения картинки по RGB):



- **H-Balance** - настройка положения картинки пропорционально
- **H-Size** - настройка положения картинки по горизонтали
- **V-Balance** - настройка положения картинки по вертикали



- **Brightness** - настройка яркости для RGB режима
- **H-Shift** – настройка положения картинки по горизонтали в режиме RGB
- **H-Scale** - Функция zoom для настройки RGB картинки

Если Вы не видите картинку полностью, просто передвиньте ее, используя выше описанные настройки, до того момента пока она полностью не отобразится на мониторе.

Внимание!!! Если Вы изменяете любые настройки картинки в режиме RGB, Вы можете полностью потерять визуальное отображение картинки. В данной ситуации главное не нажать кнопку «SAVE». Лучше всего просто перезагрузить навигационную систему сбросом питания.

9

CVBS Adjust (настройка картинки в композитном режиме)

Пожалуйста, выберите настройки подходящие для Вашего монитора.





- Width - настройка CVBS картинки по ширине
- Height - настройка CVBS картинки по длине
- Brightness – настройка яркости для CVBS режима
- Contrast – настройка яркости для CVBS режима

Если Вы не видите картинку полностью, просто передвиньте ее, используя выше описанные настройки, до того момента пока она полностью не отобразиться на мониторе.

Внимание!!! Если Вы изменяете любые настройки картинки в режиме RGB, Вы можете полностью потерять визуальное отображение картинки. В данной ситуации главное не нажать кнопку «SAVE». Лучше всего просто перезагрузить навигационную систему сбросом питания.

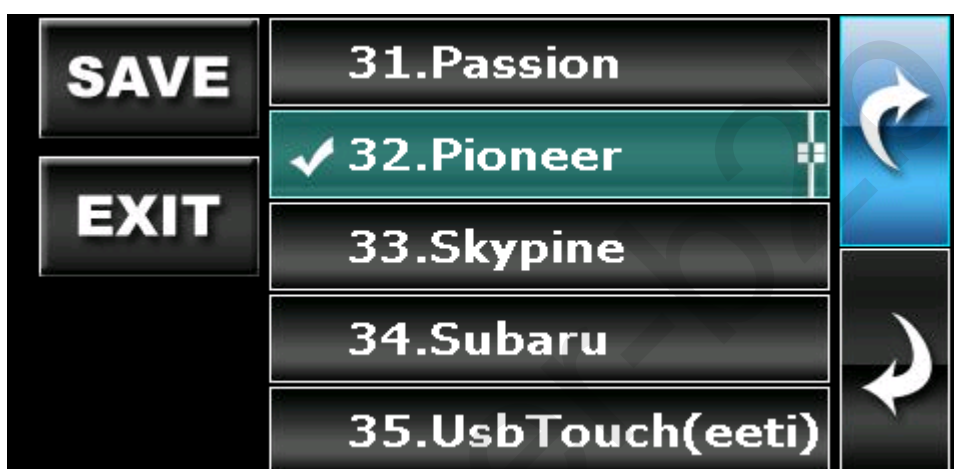
10



С. Panel (настройка сенсорного экрана). Код доступа: 7777



После входа в PANEL выберите из списка то устройство, к которому Вы подключаете Carformer NAV 9200 для синхронизации тачскрина.



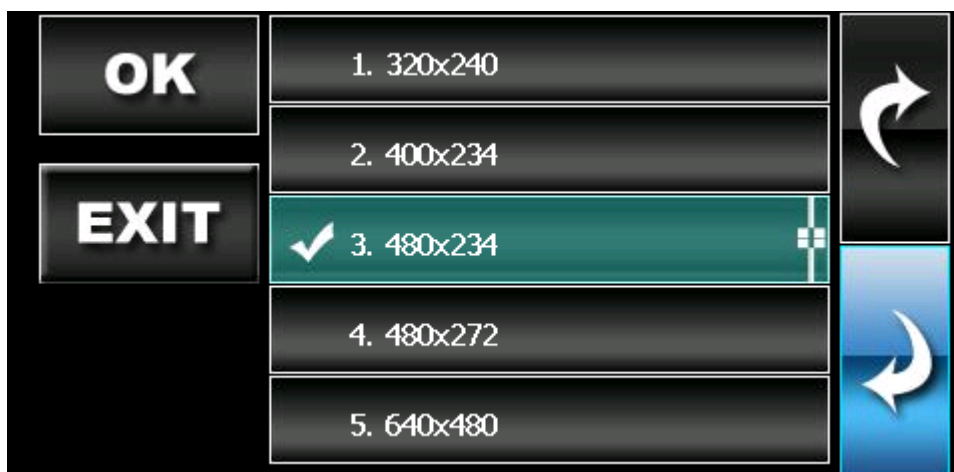
11



D. Resolution (выбор разрешения картинки). Код доступа: 7777



Первая стадия: выберите требуемое Вам разрешение и нажмите «ОК»:

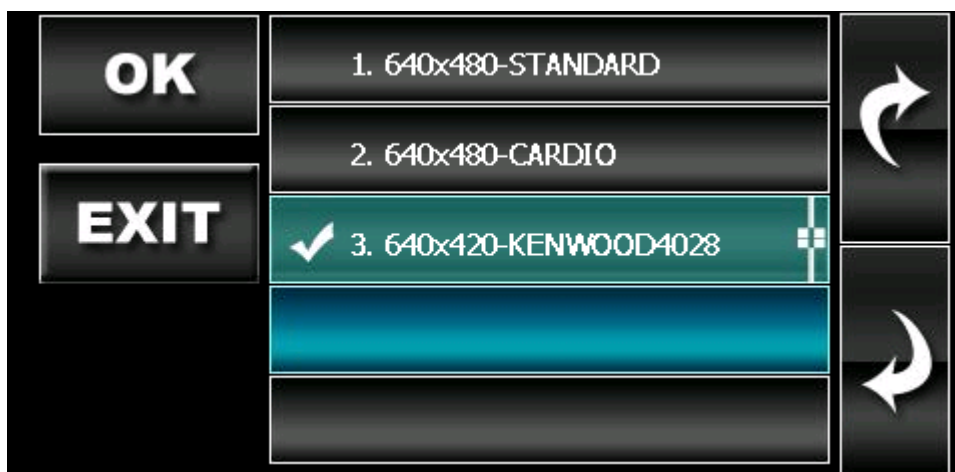


Вторая стадия: выберите вторую настройку для Вашего разрешения и нажмите «OK».

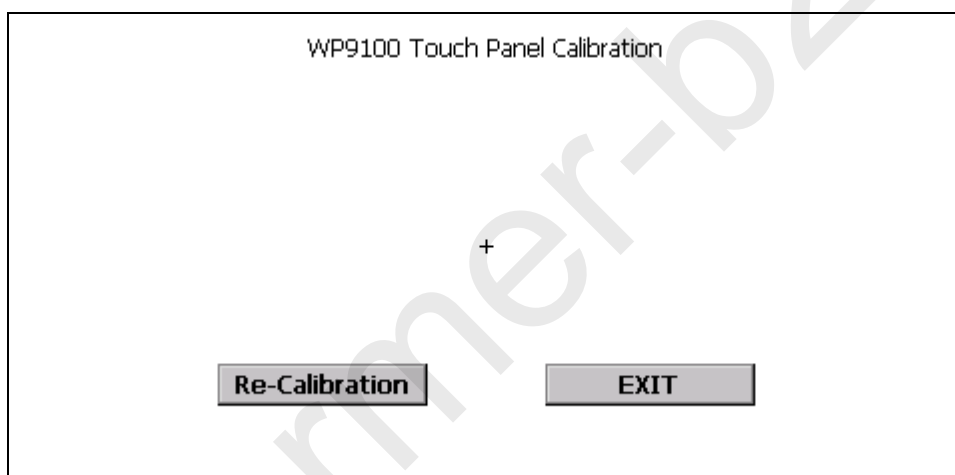


Если Вы выбираете настройку для магнитолы Kenwood с разрешением «640x420», то лучше Вам выбрать разрешение «640x480», но Вы должны использовать навигационную программу поддерживающее такое же разрешение.





E. Calibration (калибровка сенсорного экрана)



13

Для калибровки сенсорного экрана, возьмите стилус и нажимайте по очереди на крести «+».

2. Главное меню (часть 2)





Настройки системы



Ярлык запуска Windows Explorer



Дополнительный видео вход (опция)



Вернуться на предыдущую страницу



Камера заднего вида (опция)



Настройка для Poi Detector (опция)



Настройка Radar Detector (опция)



Перейти на следующую страницу



System (настройка системы)

А. «Auto Run Navi ON» выбор навигационной программы, которая будет запускаться при включении навигатора Carformer NAV 9200. Если стоит «ON» функция включена, «OFF» функция выключена.

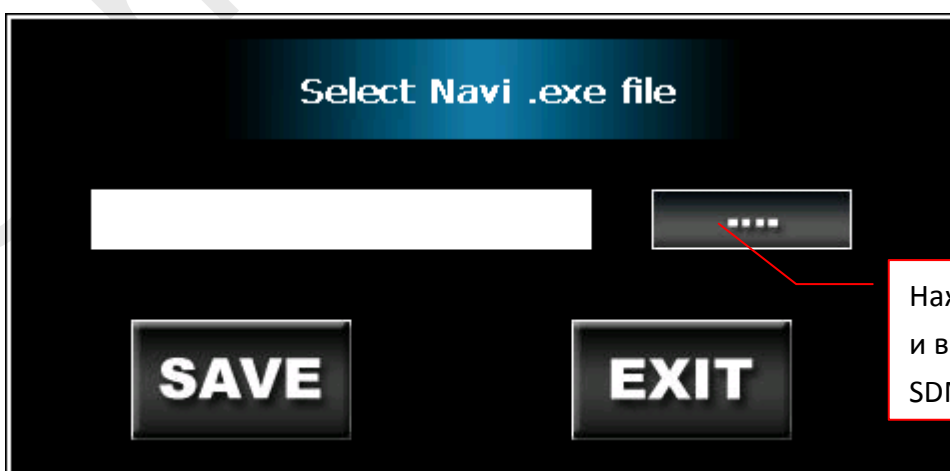


Чтобы выбрать навигационную программу, которая будет автоматически запускаться при старте системы, нажмите на иконку «System» → «Navi Path».

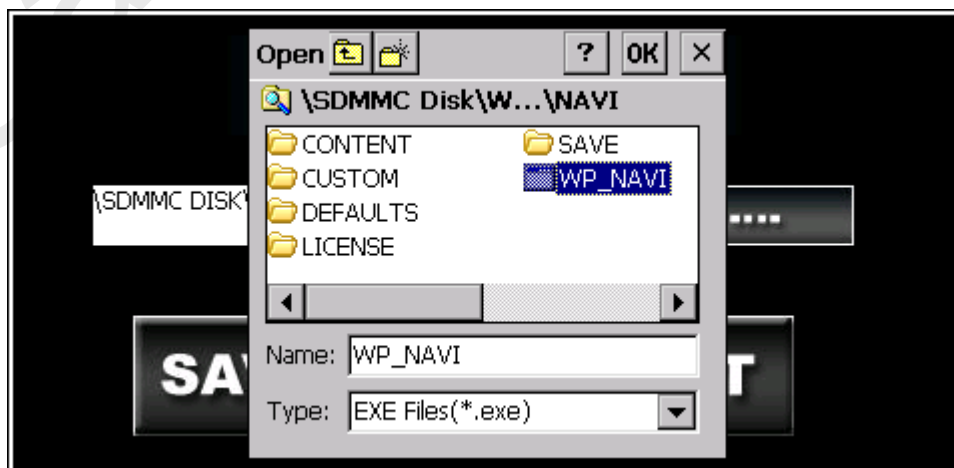
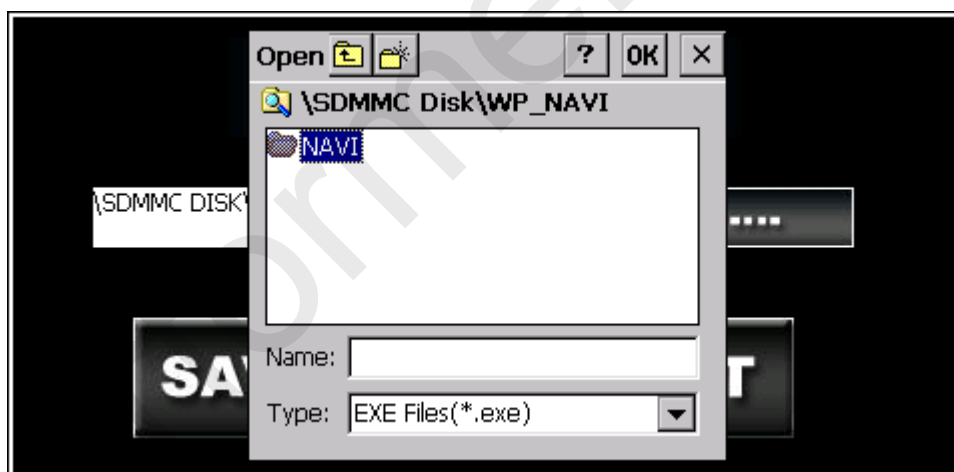
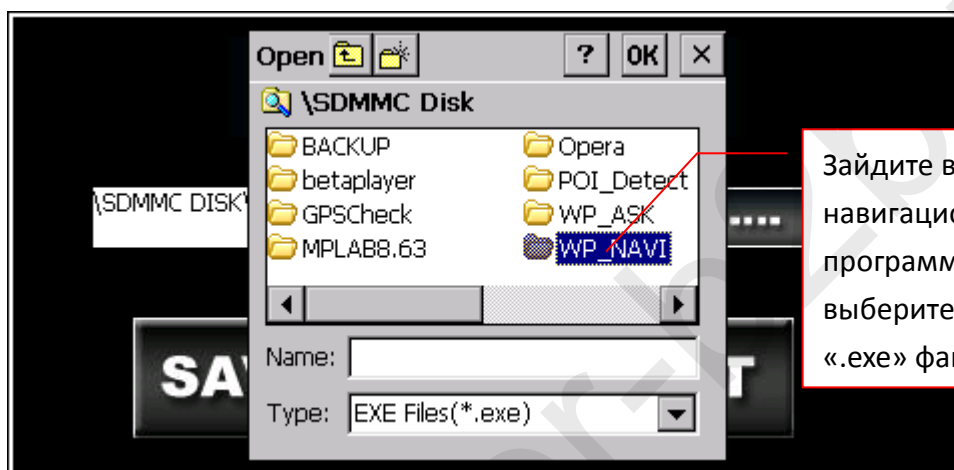
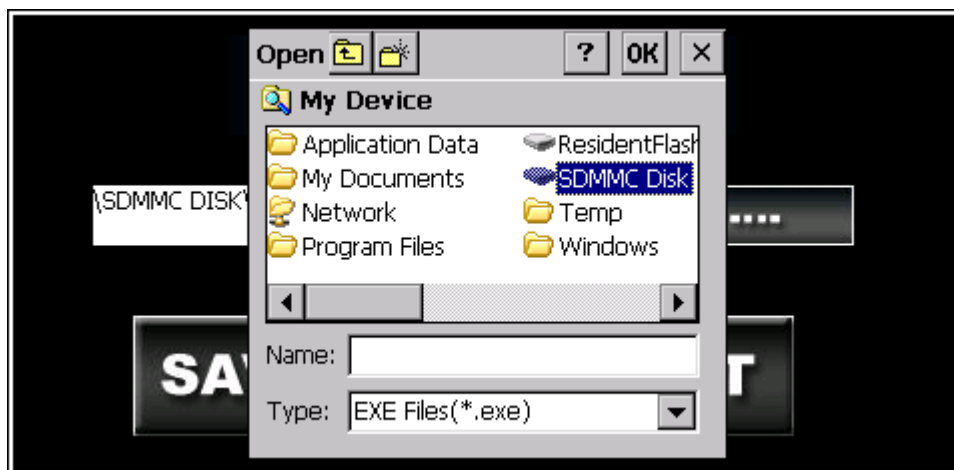


15

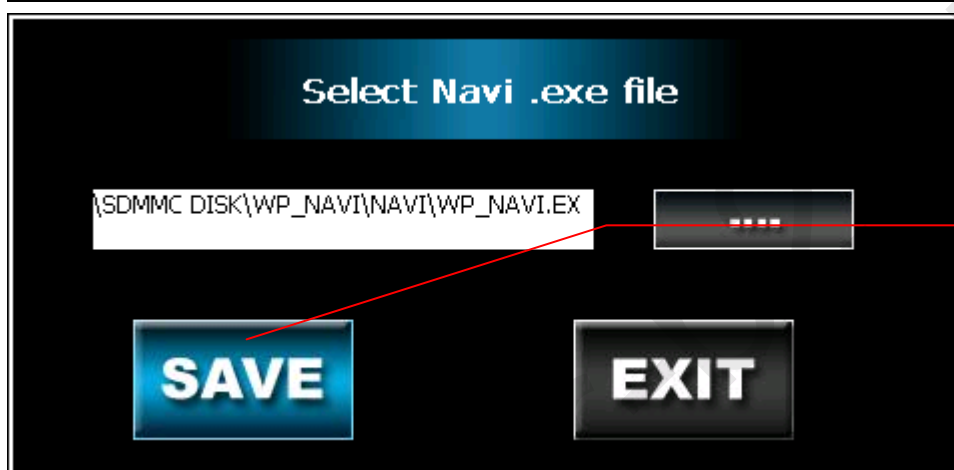
Navi Path – в этой опции Вы должны указать путь к навигационной программе, если это требуется. Если нет, то не трогайте этот пункт.



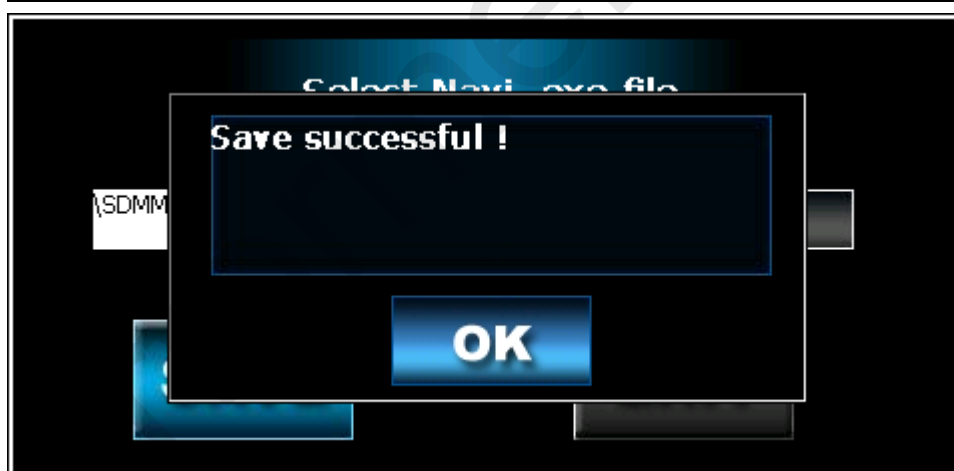
Нажмите «обзор»
и выберите
SDMMC Disk



16



Нажмите
«Save»



17

**Внимание!!! Navi Path имеет настройку по умолчанию:
\\SDMMC DISK\WP_NAVI\NAVI\WP_NAVI.EXE**

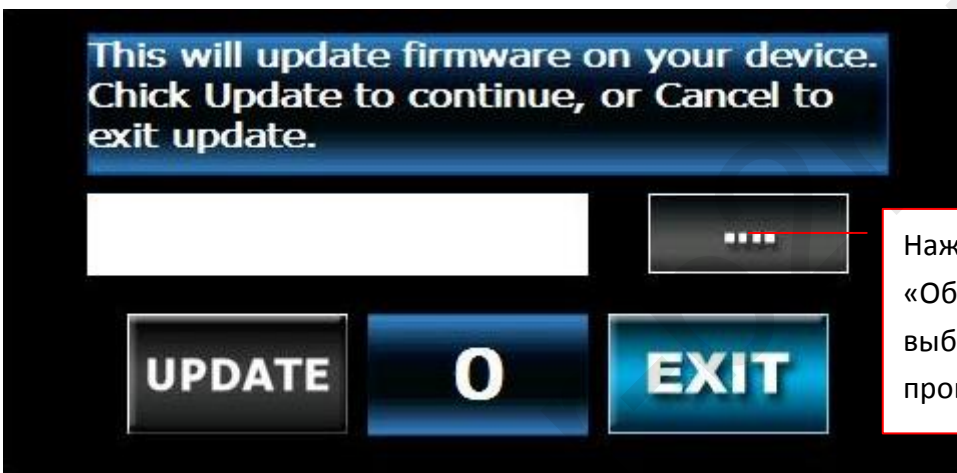
3. Firmware Updating (обновление прошивки)

Запишите файл прошивки на SD карту и установите ее в навигатор, после нажмите на кнопку «Update Firmware» и подождите пока система обновится.

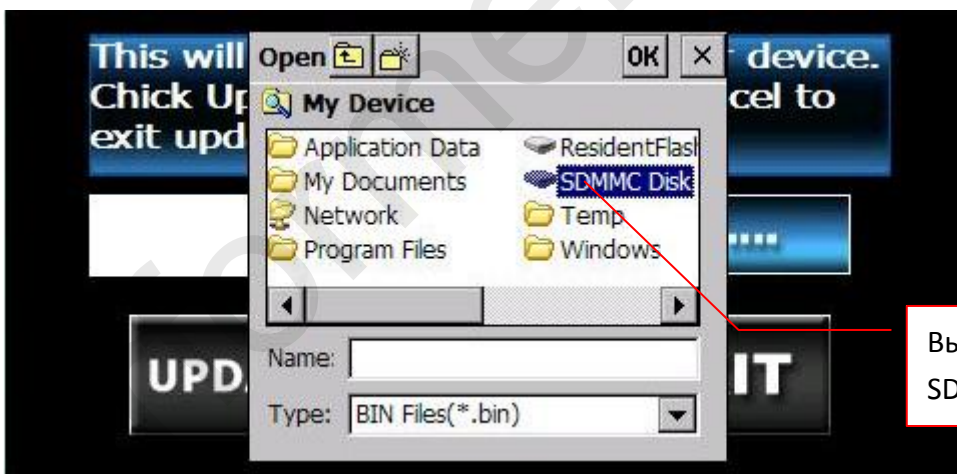
- а. Прошивка обновляется несколько минут.**
- б. Если при обновлении система повисла, перезагрузитесь и запустите процесс прошивки еще раз.**
- с. Во время прошивки, ничего не делайте с навигатором.**



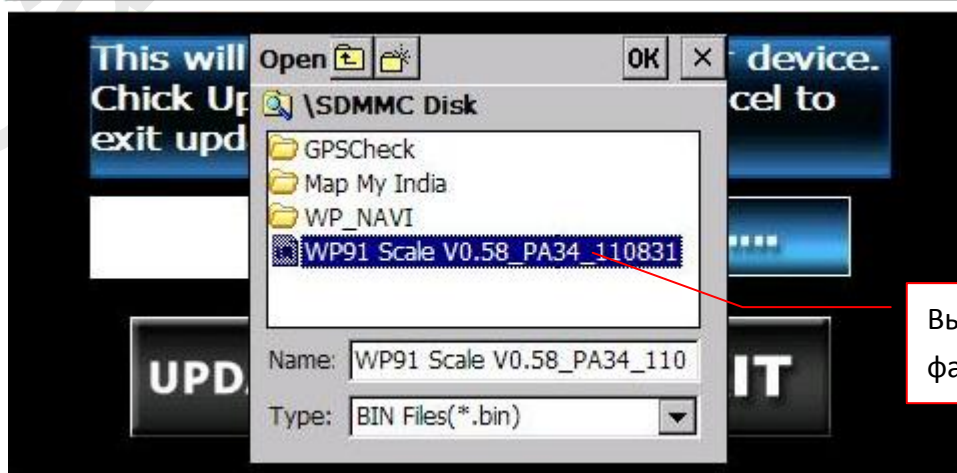
Нажмите сюда



Нажмите
«Обзор» и
выберите файл с
прошивкой

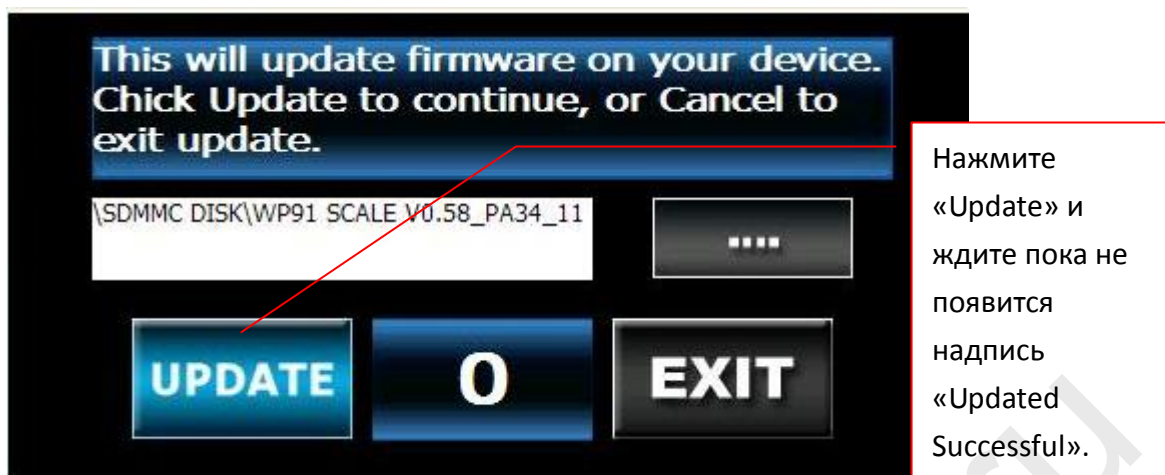


Выберите
SDMMC Disk



Выберите «.bin»
файл

18



4. Update logo (стартовый логотип):

«Update Logo» поможет Вам изменить стартовый логотип.



19

Логотип нужно предварительно подготовить:

- Подготовьте 7 картинок, 24bit bmp файл, с следующими разрешениями: 320x240, 400x234, 480x234, 480x272, 640x480, 800x480, 640x240.
- Файлы должны называться в зависимости от размера картинки:
 - logo320240.bmp
 - logo400234.bmp
 - logo480234.bmp
 - logo480272.bmp
 - logo640480.bmp
 - logo800480.bmp
 - logo640240.bmp
- Запишите файлы на SD карту и вставьте ее в навигатор. Нажмите кнопку «UPDATE», после чего Ваш стартовый логотип будет установлен. Перезагрузите навигатор.



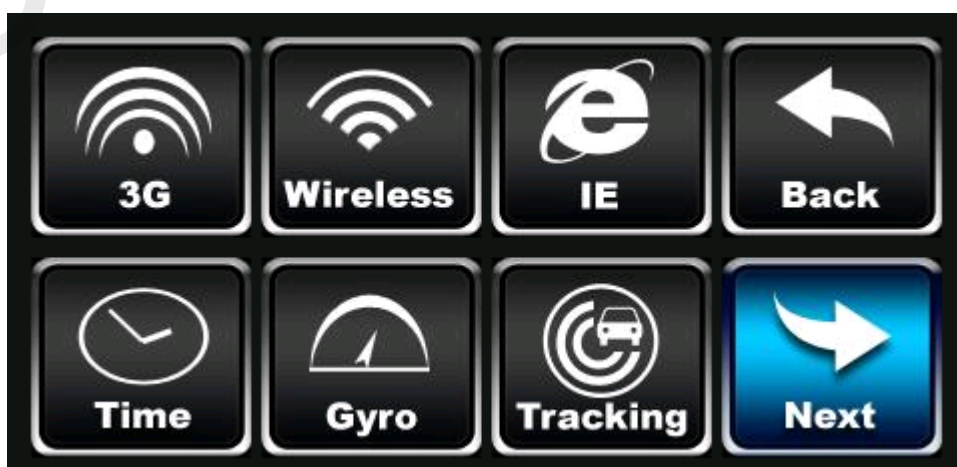
5. Shortcut to Menu On (быстрый переход в главное меню)

Если функция «Shortcut to Menu» включена, то во время использования навигационной программы, Вы можете перейти в главное меню 2-х секундным нажатием в верхний правый угол сенсорного стекла. При этом навигационная программа будет продолжать работать.



20

Главное меню (часть 3)





3G - настройка 3g модема (опция)



Wireless – настройка беспроводного доступа (опция)



Выбор браузера для входа в интернет (опция)



Вернуться на предыдущую страницу



Настройка времени и даты



Гироскоп (опция)



Tracking system (опция)



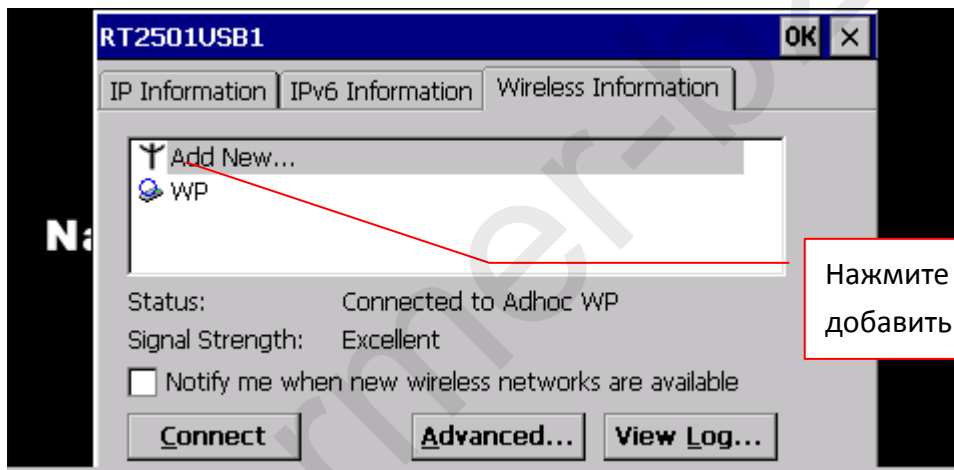
Переход на следующую страницу



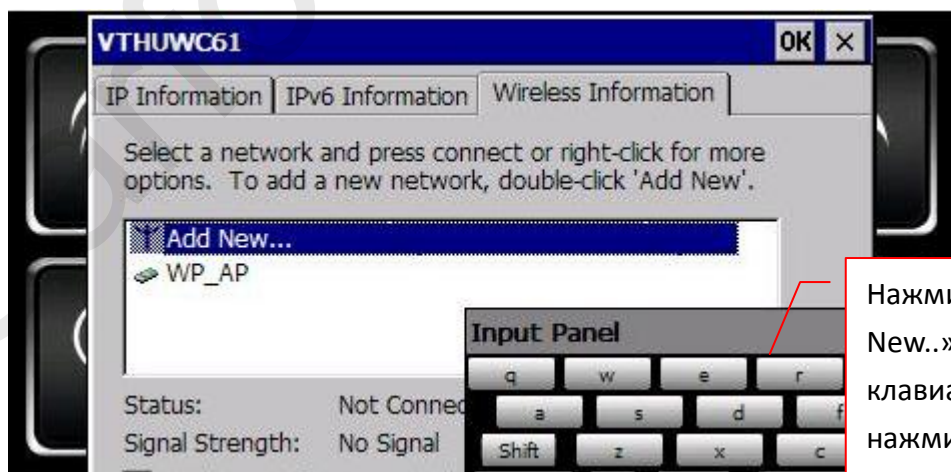
3G (настройка 3G интернета)

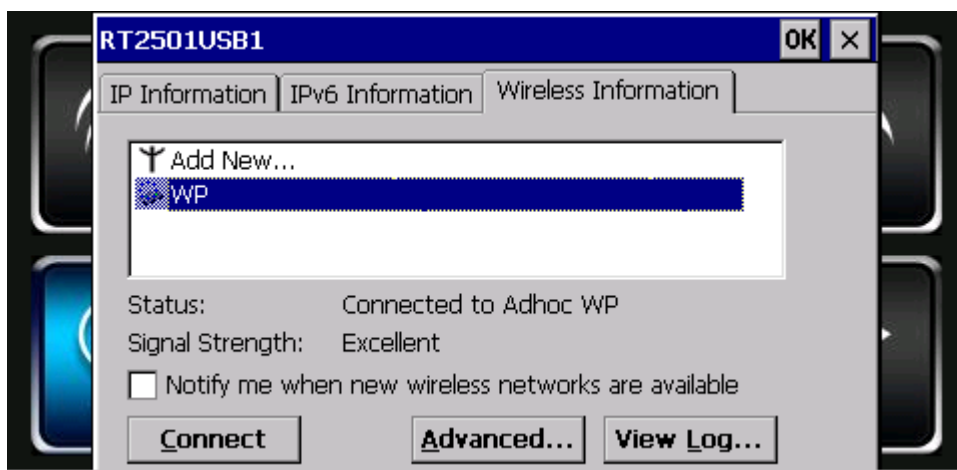


Wireless (настройки беспроводного доступа)



22





После того как Вы закончите настройку, нажмите кнопку «Connect».



IE (браузер)

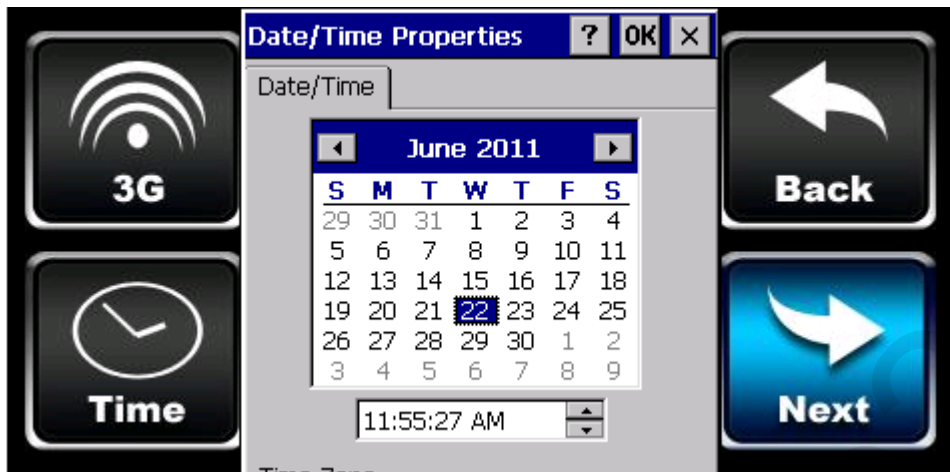


Выберите браузер которым Вы хотите пользоваться для доступа в интернет.

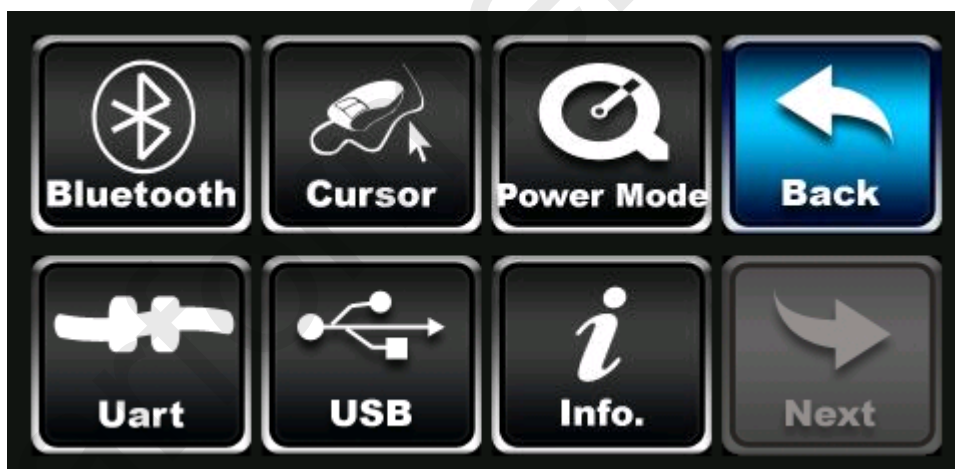


Time (настройка времени и даты)

Выберите временную зону, дату и время.



Главное меню (часть 4)



Bluetooth (опция)



Cursor Hide (настройки курсора)



Power Mode (настройки питания)



Вернуться на предыдущую страницу



UART (выбор устройства подключенного через UART)



USB устройства

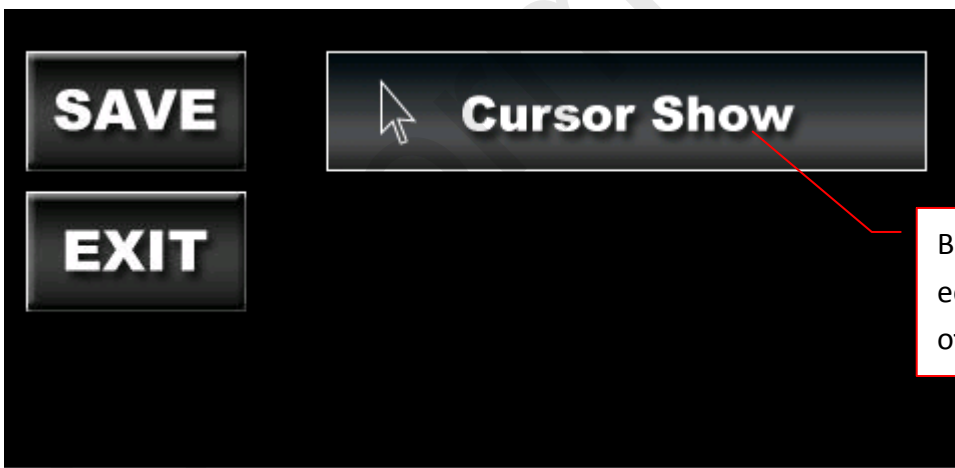


Info (информация о системе)

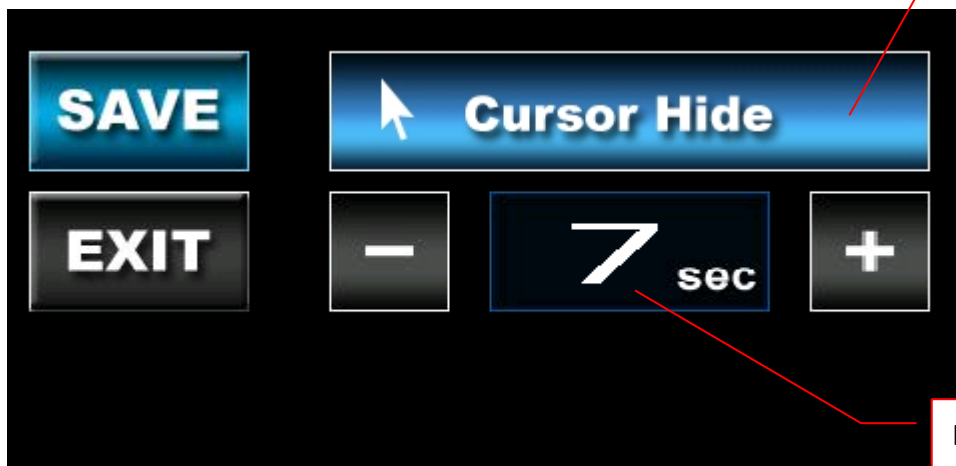


Cursor (настройки курсора)

25



Выберите «Cursor Show»
если хотите чтобы курсор
отображался всегда



Выберите «Cursor hide» если хотите чтобы курсор исчезал. **После того как вы включили эту функция, отключит ее можно только через файл LCD92.INF**

Нажмите «+» или «-» чтобы выбрать время через сколько курсор будет пропадать если Вы не используете навигатор



Power Mode (настройка питания)

Выберите подходящую Вам настройку питания:

26



Reboot Mode: после выключения навигатора, GPS позиция и навигационная программа будут перезапущены.

Suspend 1 Mode: при запуске навигатора все будет восстановлено в том же виде как и было перед выключением или перезагрузкой.

Внимание! При настройке Suspend 1, обязательно нужно подключать провод «BAT» на жгута питания к постоянному +12В.

Suspend 2 Mode: TBD

Related Time Setting: TBD



UART (настройка подключенного UART устройства)

Если Вы подключили какое либо устройство через UART, в этом меню его нужно выбрать и нажать «SAVE».



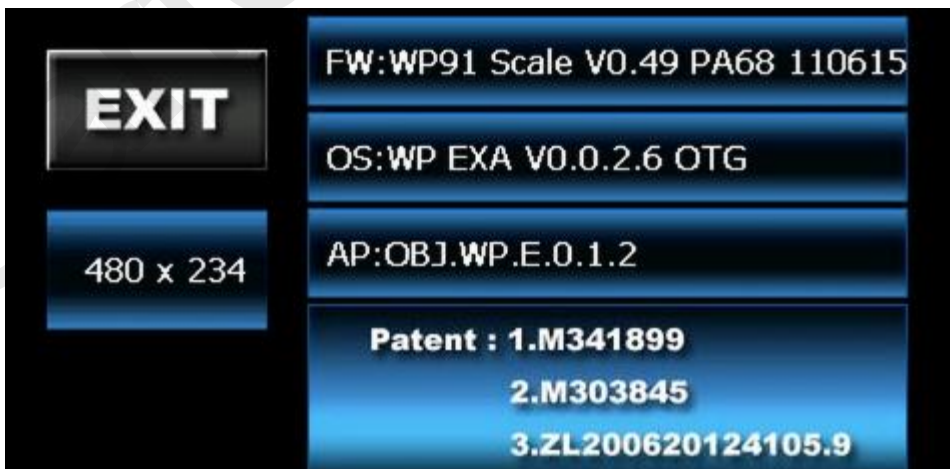
Если вы не используете UART Hub, то Вам нужно выбирать настройки в графе А. Если Вы используете UART HUB, то выберите настройки для порта А и порта В отдельно.

27

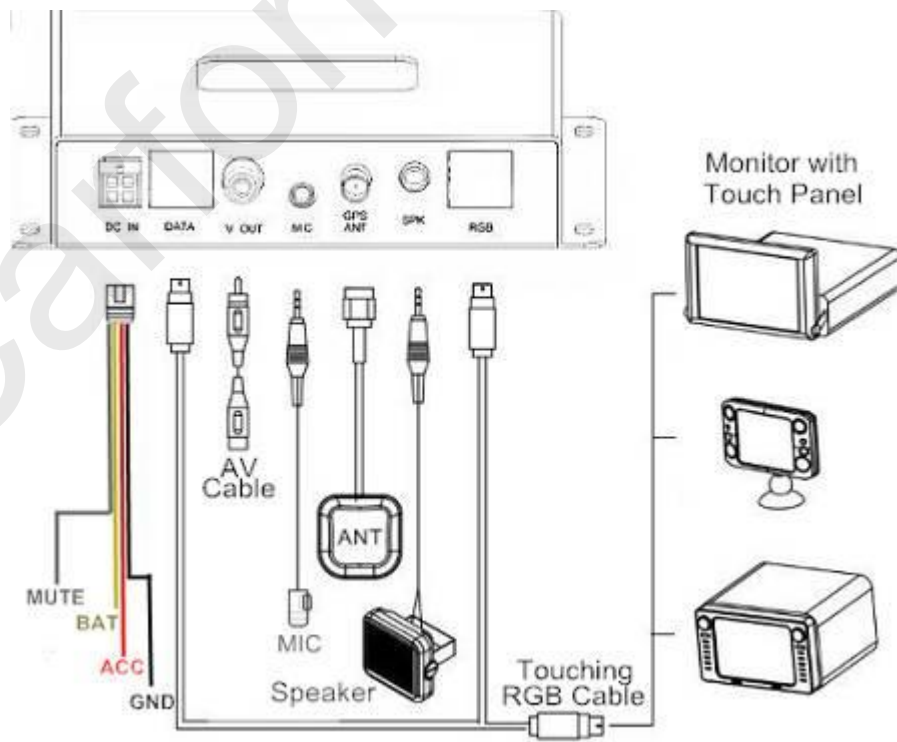
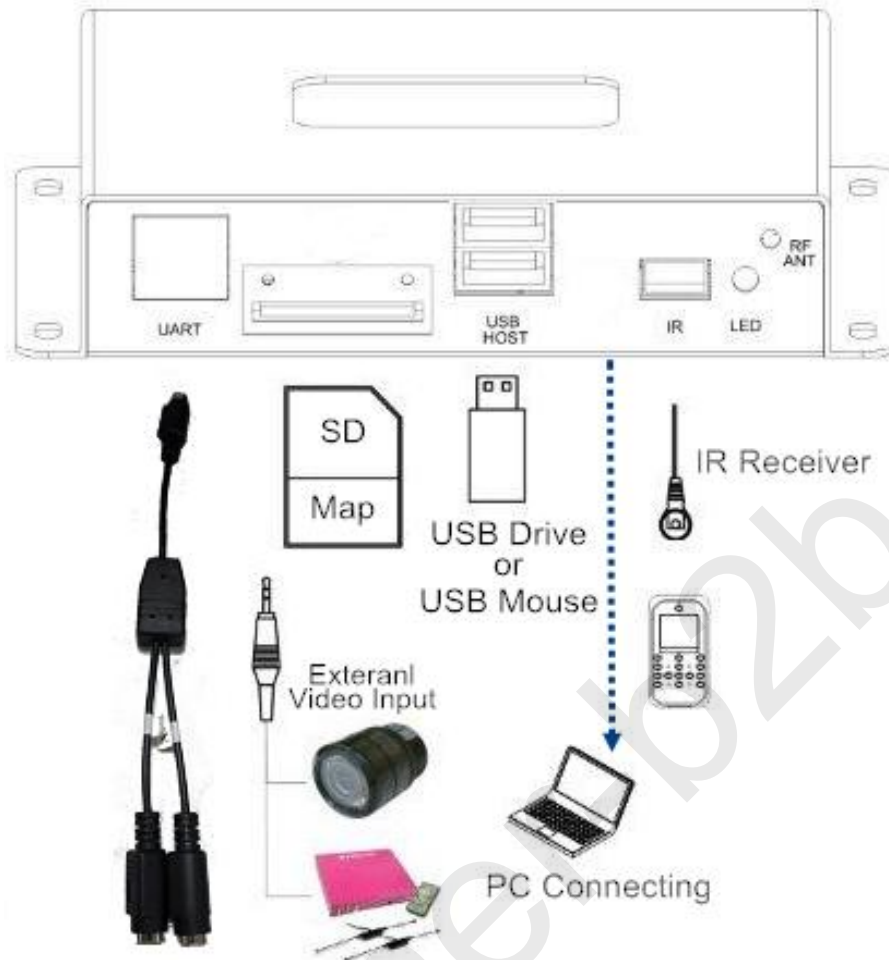


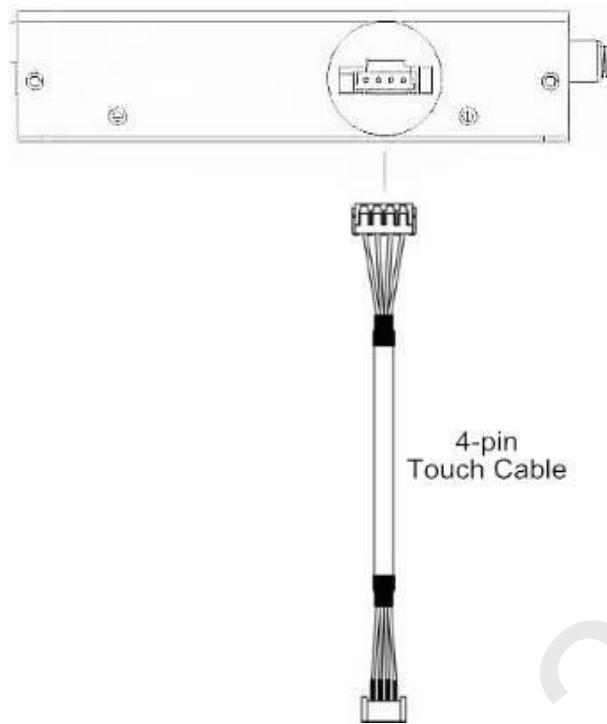
Info (системная информация)

В этом меню Вы можете посмотреть версию операционной системы и прошивки.



Установка





Как установить навигатор в автомобиль:

1. Установите SD карту с навигационной программой в навигатор.

2. Подключите разъем «DC IN» в навигатор.

Последовательно подключите ACC к ACC автомобиля, BAT к постоянному плюсу автомобиля, GND к массе, MUTE используйте по надобности.

Внимание: не подключайте ACC и BAT к одному источнику питания.

3. Установите антенну в месте где будет устойчивый прием. Подключите антенну к навигатору.

4. Подключите провод RGB (9 контактов), провод Data (8 контактов) или AV провод от навигатора к монитору. Используйте USB мышку для настройки разрешения и сенсорного управления.

Примечание: на RGB проводе есть два провода PIN 1 и PIN 2

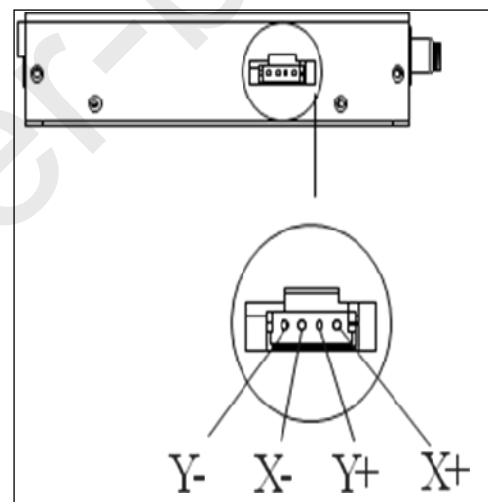
PIN 1 – внешний mute от навигации

PIN 2 – триггер камеры заднего вида

5. Если у Вас есть сенсорный экран, то подключите 4 контактный провод тачскрина к 4 контактному разъему с торца блока навигации.

Примечание: если после подключения RGB провода к монитору, Вы не видите картинки или она отображается не корректно, сделайте следующее:

1. Подключите AV кабель к монитору и навигатору, настройте разрешение экрана и снова



попробуйте протестировать картинку по RGB.

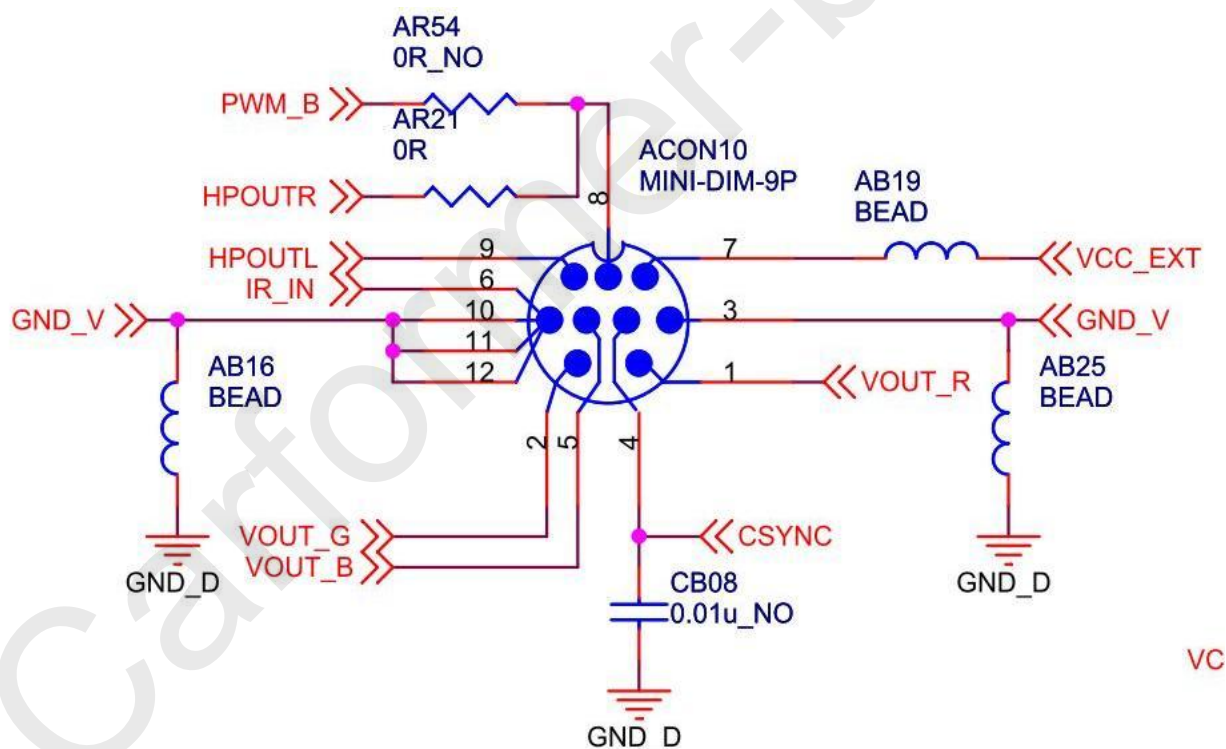
2. Запишите на SD карту файл «LCD92.inf» предварительно отредактировав его. Выберите настройки разрешения и PANEL. Сохраните файл. Вставьте карточку в навигатор и запустите его.

Подключения периферийных устройств:

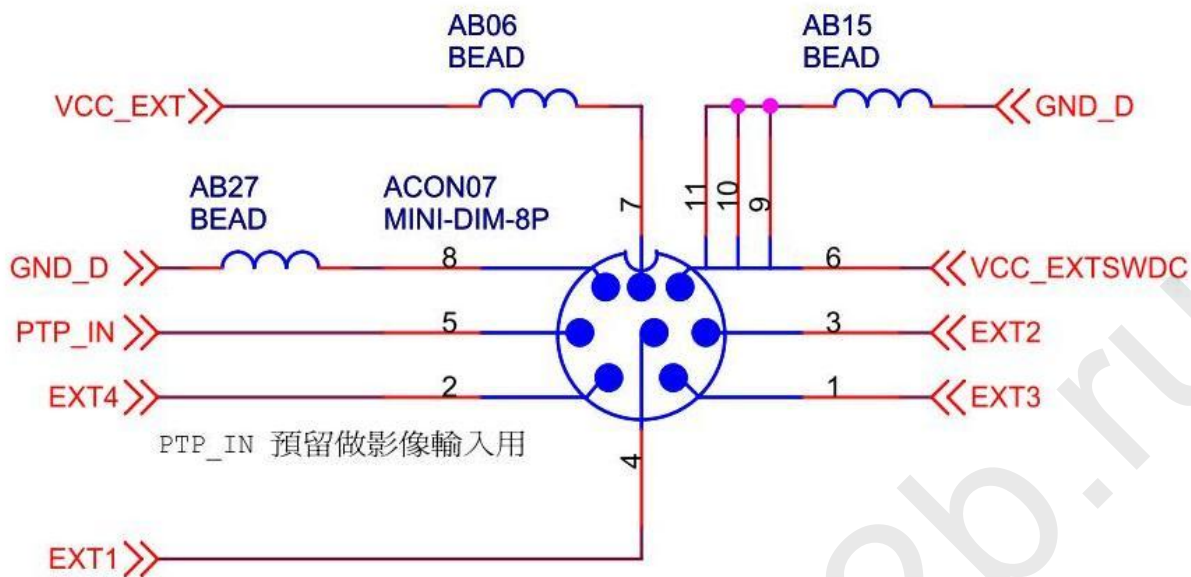
- A1. SPK port: для внешнего динамика
- A2. UART port: для TMC, Bluetooth, Radar Detector или Vehicle tracker.
- A3. USB HOST port: для USB мышки, гироскопа, 3G модема или WiFi модуля.
- A4. USB port: для подключения к PC.
- A5. IR port: for IR receiver or some RGB.
- A6. V IN port: для камеры заднего вида или ТВ тюнера.

Распиновка разъемов:

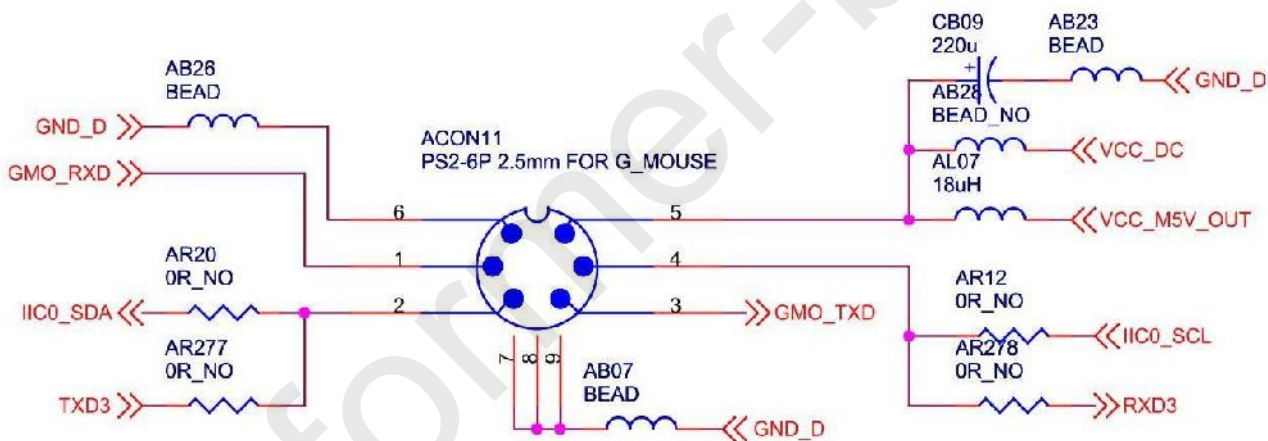
RGB разъем:



Разъем Data:

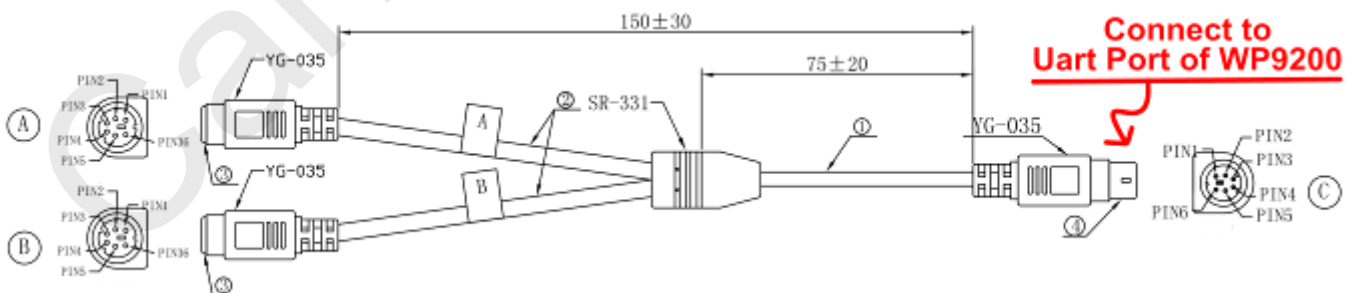


Разъем Uart:



31

2-х портовый UART провод (опция):



	Ⓒ	Ⓑ	Ⓐ
ACC	PIN6	PIN6	PIN6
RXD3	PIN5	PIN5	
TXD	PIN4		PIN3
TXD3	PIN3	PIN3	
RXD	PIN2		PIN5
GND	PIN1	PIN1	PIN1

Сброс настроек разрешения с помощью LCD92.INF:

Если Вы выбрали разрешение экрана, перезагрузились, а на мониторе одни помехи, это значит что Вы выбрали не правильное разрешение. Чтобы решить эту ситуацию, следуйте инструкции указанной далее:

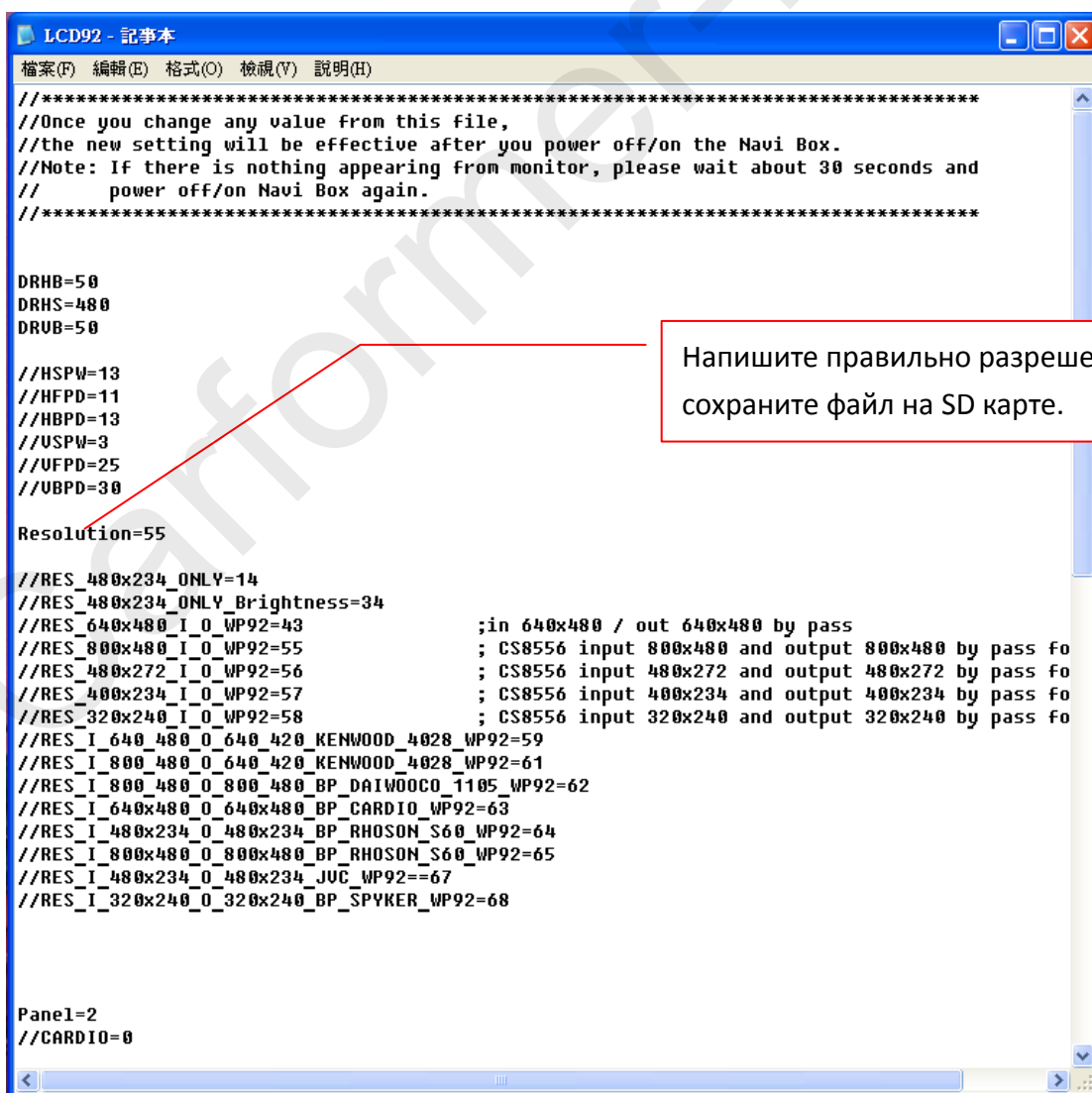
1. Запросите файл «LCD92.inf» у наших менеджеров по телефону +7 (495) 510-66-58
2. Запишите файл на пустую SD карту 2 Гб, желательно чтобы карта была Kingston или SunDisk
3. Вставьте карту в навигатор и перезагрузите навигатор 3-5 раз

Примечание: если ничего не происходит и на мониторе не появляется картинка, пожалуйста подождите 30 секунд, далее выключите и включите питание снова.

4. Если Вы добились четкой картинки, то выньте карту и удалите файл.

Примечание: пока файл «LCD92.inf» находится на SD карте, Вы не сможете выставить другие настройки сенсорной панели и разрешение экрана.

LCD92.inf файл:



```

*****
//Once you change any value from this file,
//the new setting will be effective after you power off/on the Navi Box.
//Note: If there is nothing appearing from monitor, please wait about 30 seconds and
//      power off/on Navi Box again.
*****

DRHB=50
DRHS=480
DRVB=50

//HSPW=13
//HFPD=11
//HBPD=13
//USPW=3
//VFPD=25
//VBPD=30

Resolution=55

//RES_480x234_ONLY=14
//RES_480x234_ONLY_Brightness=34
//RES_640x480_I_0_WP92=43           ;in 640x480 / out 640x480 by pass
//RES_800x480_I_0_WP92=55           ; CS8556 input 800x480 and output 800x480 by pass fo
//RES_480x272_I_0_WP92=56           ; CS8556 input 480x272 and output 480x272 by pass fo
//RES_400x234_I_0_WP92=57           ; CS8556 input 400x234 and output 400x234 by pass fo
//RES_320x240_I_0_WP92=58           ; CS8556 input 320x240 and output 320x240 by pass fo
//RES_I_640_480_0_640_420_KENWOOD_4028_WP92=59
//RES_I_800_480_0_640_420_KENWOOD_4028_WP92=61
//RES_I_800_480_0_800_480_BP_DAIWOOO_1105_WP92=62
//RES_I_640x480_0_640x480_BP_CARDIO_WP92=63
//RES_I_480x234_0_480x234_BP_RHOSON_S60_WP92=64
//RES_I_800x480_0_800x480_BP_RHOSON_S60_WP92=65
//RES_I_480x234_0_480x234_JUC_WP92==67
//RES_I_320x240_0_320x240_BP_SPYKER_WP92=68

Panel=2
//CARDIO=0

```

Напишите правильно разрешение и сохраните файл на SD карте.