

Последнее обновление: 07.10.2014  
Артикул: **CF-V-AX-AU3G**

# ТРАНСКОДЕР

# CF-V-AX-AU3G

**Инструкция**

# Содержание

## 1. Перед установкой

1.1 Основные характеристики .....	3
1.2 Внешний вид .....	4
1.3 Комплектация .....	5
1.4 Назначение и положение джамперов .....	6
1.5 Управление с I-DRIVE .....	7

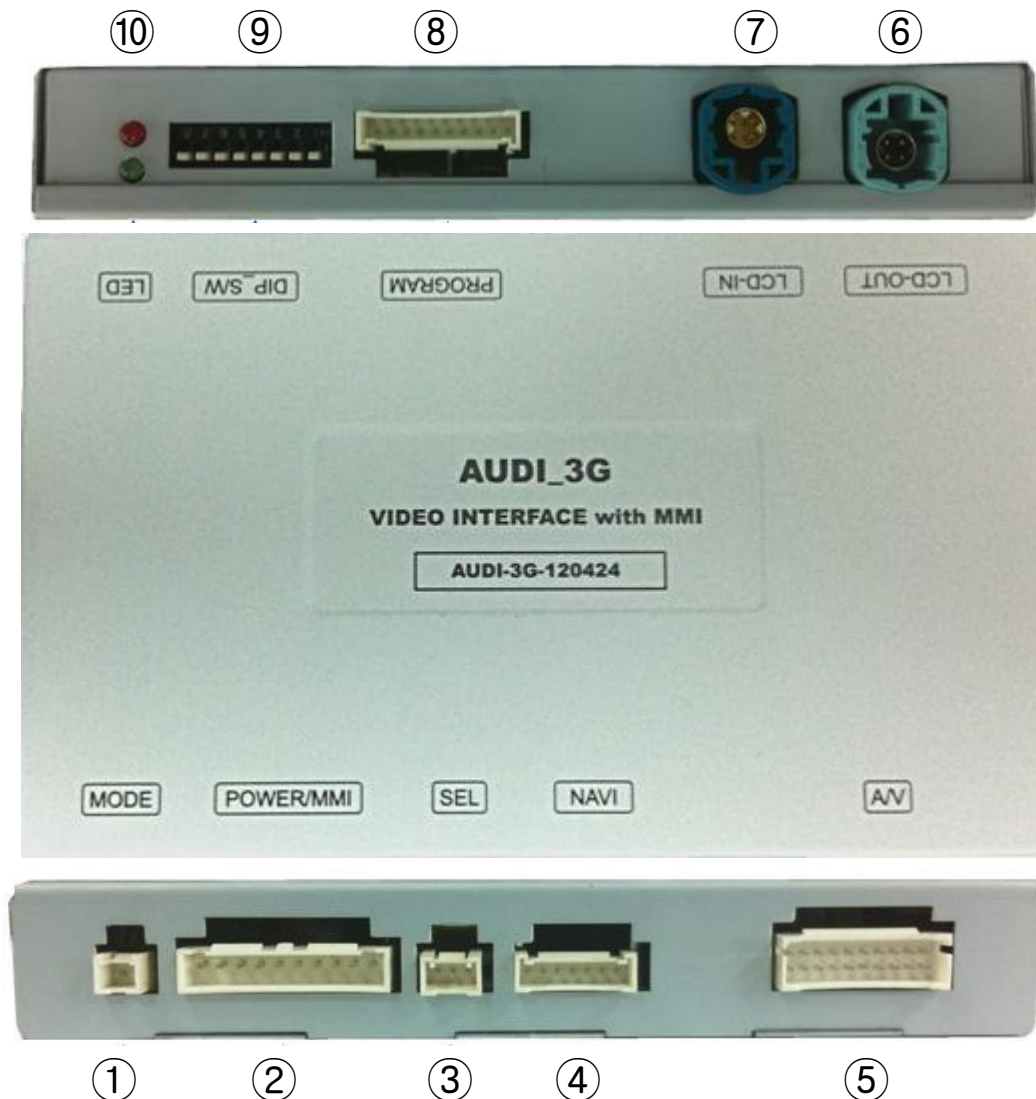
## 2. Настройки

2.1 Меню для установщиков .....	14
2.2 Меню настроек картинки .....	

## 3. Подключение

3.1 Схема подключения .....	17
3.2 Подключение к CAN шине .....	

# 1.3 Внешний вид



## Габариты

Длина 136.0 мм

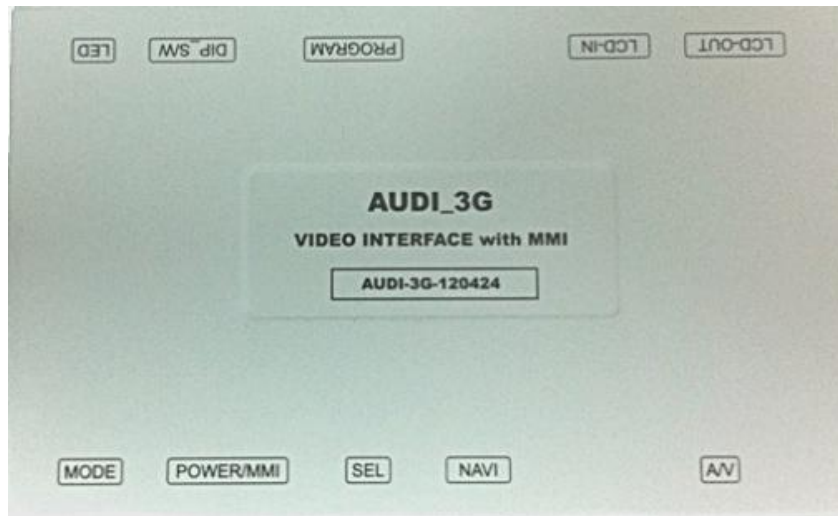
Ширина 83.0 мм

Высота 21.0 мм

- ① РАЗЪЕМ MODE
- ② РАЗЪЕМ ПИТАНИЯ
- ③ РАЗЪЕМ SEL
- ④ РАЗЪЕМ RGBs – (ВХОД NAVI)
- ⑤ РАЗЪЕМ A/V (ВХОД-ВЫХОД)
- ⑥ РАЗЪЕМ LCD - OUT
- ⑦ РАЗЪЕМ LCD - IN
- ⑧ РАЗЪЕМ PROGRAM
- ⑨ DIP S/W (ДЖАМПЕРА НАСТРОЕК)
- ⑩ СВЕТОДИОДНЫЕ ИНДИКАТОРЫ

# 1.2 Комплектация

Интерфейс



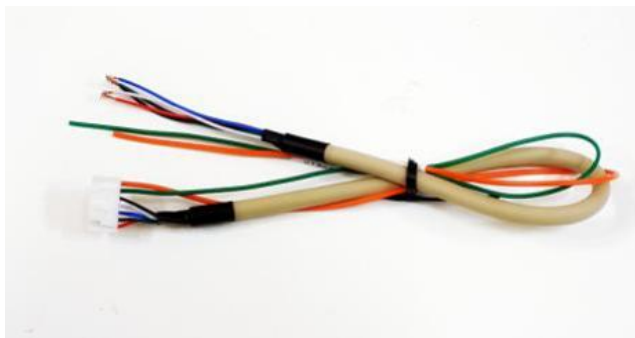
Жгут питания



LVDS кабель



RGBs (NAVI)



A/V кабель



# 1.4 Назначение и положение джамперов



ON : ВНИЗ  
OFF : ВВЕРХ

PIN	ФУНКЦИЯ	ПОЛОЖЕНИЕ DIP ПЕРЕНЛЮЧАТЕЛЯ
1	RGBs (Видео вход)	ON : RGBs НЕ АКТИВЕН OFF : RGBs АКТИВЕН
2	A/V 1 (Аудио/Видео вход)	ON : A/V 1 НЕ АКТИВЕН OFF : A/V 1 АКТИВЕН
3	A/V 2 (Аудио/Видео вход)	ON : A/V 2 НЕ АКТИВЕН OFF : A/V 2 АКТИВЕН
4	NAVI	ON : NAVI-A/V OFF : NAVI-RGB
5	Выбор навигации	ON : ОРИГИНАЛЬНАЯ НАВИГАЦИЯ OFF : НЕ ОРИГИНАЛЬНАЯ НАВИГАЦИЯ
6	Не используется	
7	Выбор автомобиля	ON (7) ON (8) – A8 8"
8		ON (7) OFF (8) – Q7 6.5"
		OFF (7) OFF (8) – Q7 7"

# 1.5 Управление с I-DRIVE

MMI Control : Q7



MMI Control : A8



DVB-T Mode (DTV) : Нажатием 2 сек.,  
Включение/Выключение DTV

DVB-T Mode (DTV) :  
Push Long 2 sec = Scan, Push Short = Channel Up

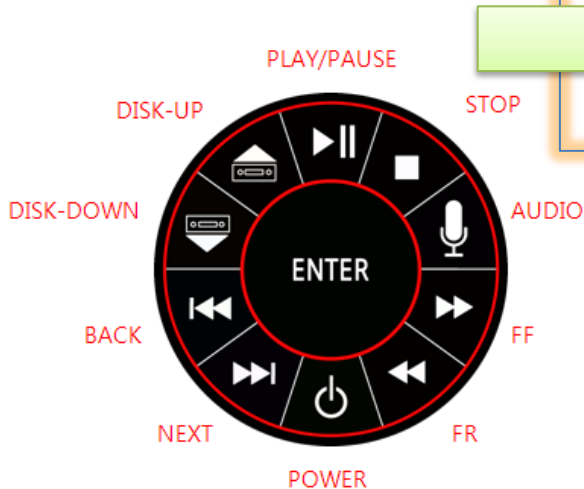
DVB-T Mode (DTV) :  
Push Long 2 sec = Scan, Push Short = Channel Down

# 1.5 Управление с I-DRIVE

MMI Control : Q7



MMI Control : A8



## Управление DVD

Нажмите и удерживайте более 2-х секунд

После чего высветится меню

Выбор опции происходит прокруткой джойстика



# 1.5 Управление с I-DRIVE

MMI Control : Q7



MMI Control : A8



Q7	A8	
SETAP	MENU	Зажать 7 секунд
RETURN	BACK	Нажать для выхода
ENTER		Применить
RIGHT WHEEL		Вверх (увеличение)
RIGHT WHEEL		Вниз (уменьшение)

MENU	Config		NAVI
Config	NAVI-RGB	KD900(WVGA)	
Option	NAVI-AY	Default	
Image	DVD	ELT-980XU Slim	
Screen	DVB-T(DMB)	ELT-DVBT20	
Parking	BlackBox	Default	

Первое меню	Второе меню	Третье меню



## 2.1 Меню для установщиков

Первое меню	Второе меню	Третье меню	(конфигурация)
Конфигурации	NAVI-RGB	GI4000	480*234
		GI8000	800*480
		GI8000 3G	800*480
		PANASONIK	480*234
		PT-GPS800A	480*234
		KD900(WVGA)	800*480
		KR900(WQVGA)	480*234
		PURENAVI18	480*234
		SINGAPORE	480*234
	NAVI-AV		
	DVD	ELT-980XU Slim	Europe
		LCKT	China
		SANYO	China
		NECBOX DVA-3206	China
		AMPIRE DVX-101	Singapore
		PIONEER	Japan

## 2.1 Меню для установщиков

Первое меню	Второе меню	Третье меню	(конфигурация)
Конфигурации	DVB-T(DMB)	ELT-DVBT20	Europe
		NET-770	Korea
		MEDIALIFE	Korea
		PANASONIC	Japan
		PIONEER	Japan
		GEX-DTV	Japan
		PORTUGAL	Europe
		DVB-T20010	Europe
		DVBT55	Europe
		CMMB-ZW	China
	RESETE	EXCUTE	Сброс на заводские

## 2.1 Меню для установщиков

Первое меню	Второе меню	Третье меню	(конфигурация)	
Опции	Задняя камера	OEM	Оригинальная камера	
		ExtDevice	Дополнительная камера	
	Включение задней камеры	Вкл.	Постоянное питание на камеру	
		Автоматически	Питание при включении задней скорости	
		Выкл.	Питание не подается	
	Передняя камера	OEM	Оригинальная камера	
		ExtDevice	Дополнительная камера	
	Включение передней камеры	Вкл.	Постоянное питание на камеру	
		Автоматически	Питание при включении задней скорости	
		Выкл.	Питание не подается	
	Опции задней камеры	Вкл.	Включение передней камеры на 25 сек После задней камеры	
		Выкл.	Не использовать настройки	
		RESETE		

## 2.1 Меню для установщиков

### Navі –RGB

Первое меню	Второе меню	Третье меню	(конфигурация)
Картинка	Яркость		Настройка яркости
	Контрастность		Настройка контрастности
	Цвет – Красный		Настройка цвета
	Цвет – Зеленый		Настройка цвета
	Цвет - Синий		Настройка цвета
	RESET	EXCUTE	Сброс настроек на заводские

### DVD, DVB-T, NAVI –AV, REAR, FRONT

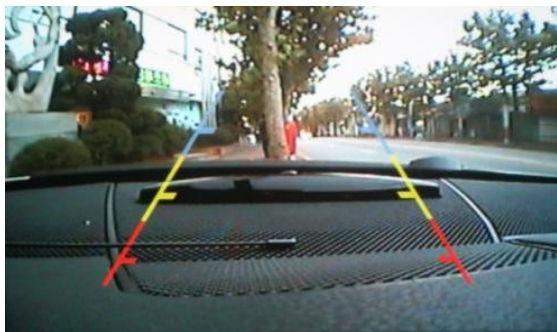
Первое меню	Второе меню	Третье меню	(конфигурация)
Картинка	Яркость		Настройка яркости
	Контрастность		Настройка контрастности
	Насыщенность		Настройка насыщенности
	Резкость		Настройка резкости
	RESET	EXCUTE	Сброс настроек на заводские

## 2.2 Меню настроек картинки



### PARKING MODE (ИЗОБРАЖЕНИЕ)

- DISPLAY (включение парк. линий)
- HORIZONTAL (линии вправо / влево)
- VERTIKAL (линии вверх / вниз)
- TP (четкость линий)
- AUTOPOWER (питание на камеру заднего вида)  
On- питание на камеру идет на время включения заднего хода  
Off- питание на камеру идет непрерывно)



Для подключения к задним ходовым огням

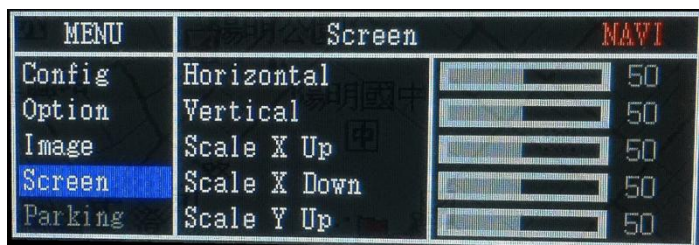
Питание для камеры заднего вида

## 2.2 Меню настроек картинки



### UTILITY

- RESET ALL (сбросить все настройки на заводские)
- INFO (информация)

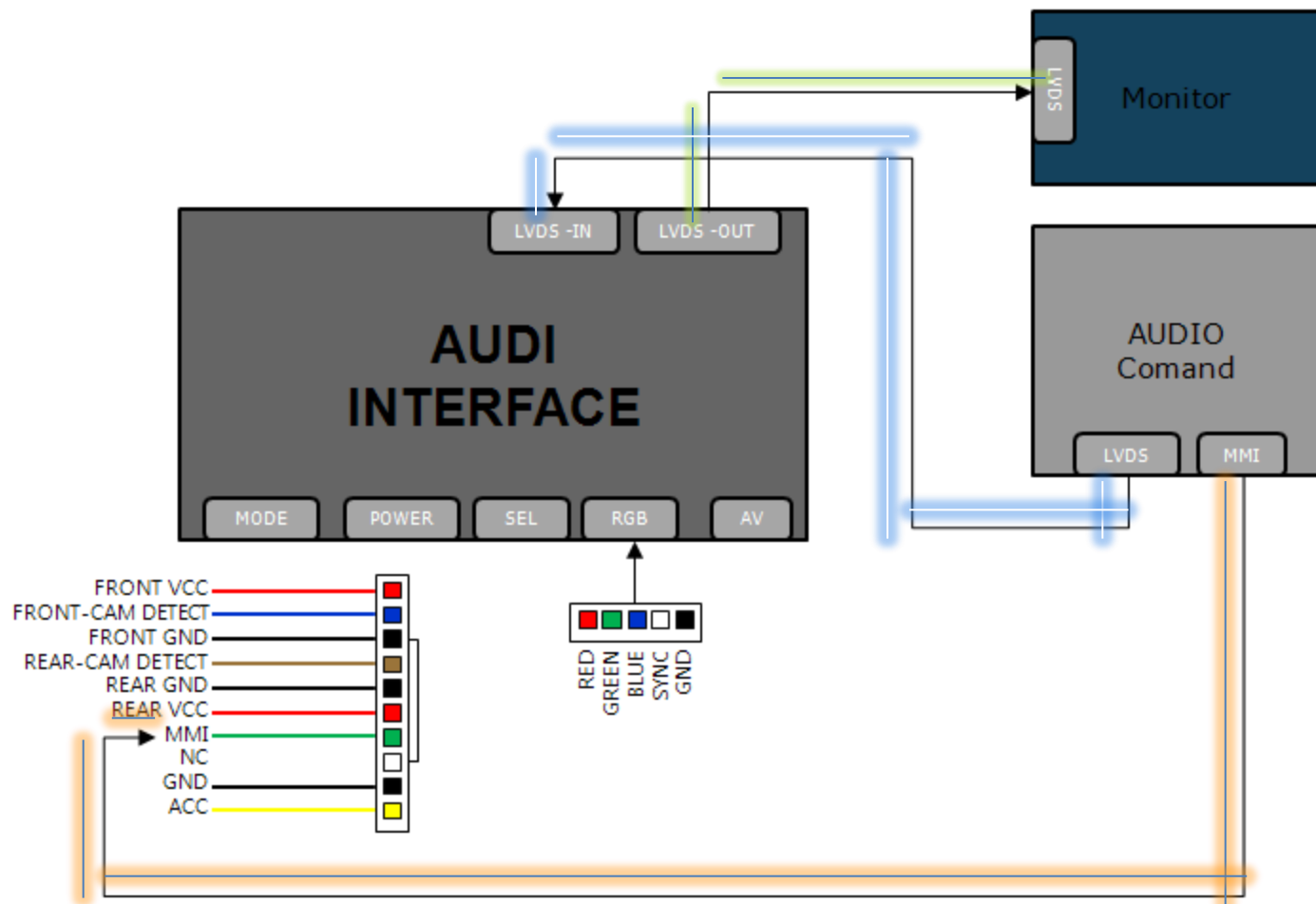


### UTILITY

- HORIZONTAL (горизонтально)
- VERTIKL (вертикально)
- SCALER X UP ()
- SCALER X DOWN ()
- SCALER Y UP ()
- SCALER Y DOWN ()

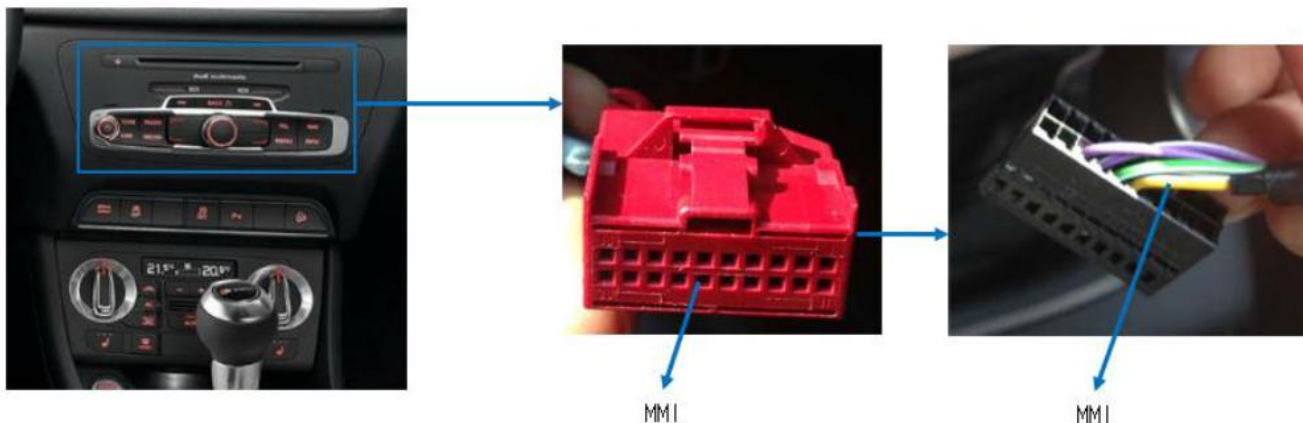


# 3.1 Схема подключения

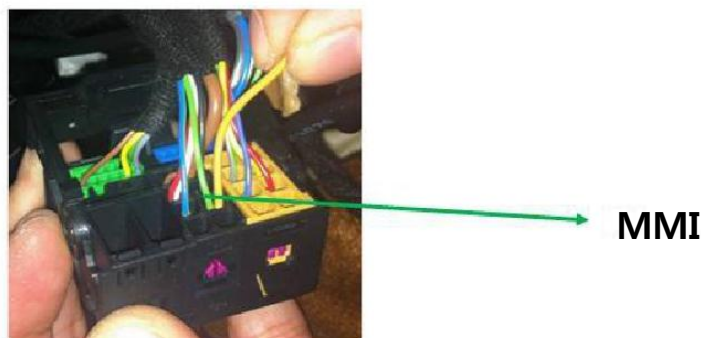


## 3.2 Переключение видео режимов

### Audi Q3 (2013+) MMI connection



### Audi A4 (2013+) MMI connection



## 3.2 Переключение видео режимов

2012+ Lamborghini Aventador



DIP-SW setting -> AUDI Q7



MMI