

Последнее обновление: 15.03.2013

Артикул: CF-V-LRDR / модель: QVL-RCD-D4-MAIN-V1 / код продукта: RD-1001-001



Видеоинтерфейс Для Land Rover Discovery 4, Range Rover Sport 09-12

Инструкция

Содержание

1. Вводная информация

1.1 Основные функции	3
1.2 Возможности	4
1.3 Схема	5
1.4 Комплектация	6
1.5 Внешний вид	7

2. Настройка

2.1 DIP переключатели	8
2.2 Пульт дистанционного управления	9
2.3 Экранное меню	10
2.4 Меню «для установщиков»	11
2.5 Настройка парковочных линий	12
2.6 Оригинальные кнопки	13

3. Установка

3.1 Схема установки	14
3.2 Советы по установке	15
3.3 Установка	16
3.3 Подключение CAN шины	17

4. Устранение неполадок

18

1.1 Основные функции

1. Входа

- 1 x Аналоговый вход RGBs (для навигационной системы)
- 1 x Rear-с вход для камеры заднего вида (автоматически определяет систему цветности PAL или NTSC)
- 3 x A/V видео входа (для DVD плеера, ТВ тюнера, HDD плеера и т.д., автоматически определяет систему цветности PAL или NTSC)
- 1 x LCD вход (для видео с головного устройства)
- 1 x GVIF выход

2. Выхода

- 4 x Провода аудио селектора (при включении любого видео режима, на одном из проводов селектора появляется +12В. Максимальный ток нагрузки на каждый канал – 500 Ма)
- 1 x Аудио выход
- 1 x GVIF выход

3. Питание

- Напряжение на входе: 8 В ~ 18 В
- Максимальная потребляемая мощность: 12 Ватт

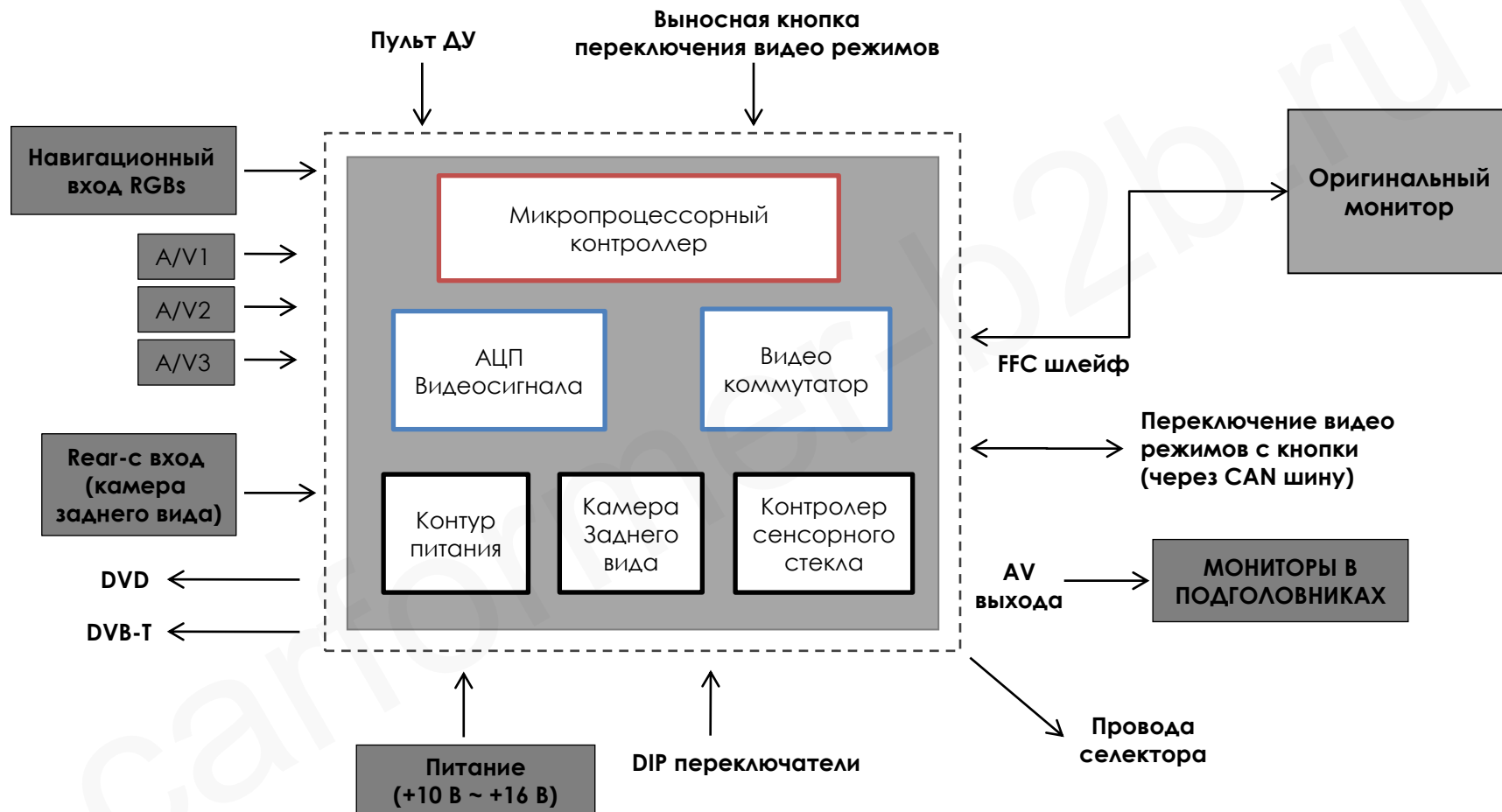
4. Переключение режимов

- Выборочное включение и отключение видео входов, возможность отключения любого видео входа с помощью DIP переключателей
- с помощью выносной кнопки из комплекта адаптера
- с помощью штатной кнопки, при условии подключения CAN шины от видео интерфейса к автомобиля

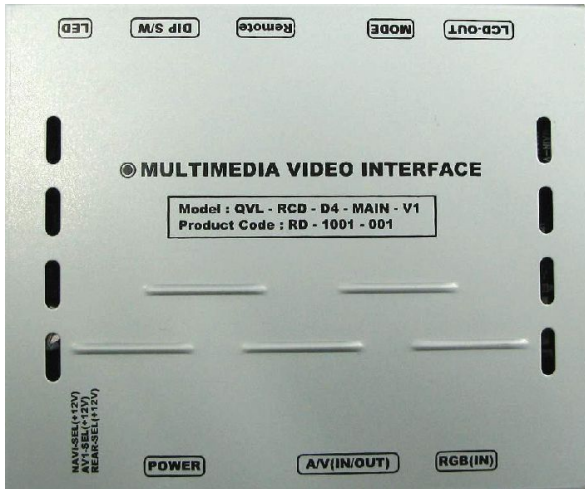
1.2 Возможности

- Качественное передача картинки с дополнительных видео источников на монитор
- Поддержка систем цветности PAN и NTSC
- При включении режима RGB, на проводе селектора появляется +12В (500 Ма). Эта функция позволяет использовать внешние коммутаторы сенсорного стекла
- Добавлены провода селектора для AV1 и REAR-C для питания камеры заднего вида
- Настройка положения картинки в режимах AV и RGB (через меню установщиков)
- Возможность настраивать экранное меню без подачи картинки с видео источников
- Переключение видео режимов с помощью штатной кнопки «NAV»

1.3 Схема



1.4 Комплектация



Жгут AV – 1 шт.
(HAVCAB0002)



RGB провод – 1 шт.
(HNAVIC0002)



Провода селектора – 1 шт.
(HSELCA0001)



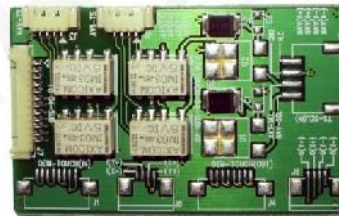
Жгут питания 7 контактов – 1 шт.
(HPOWER0002)



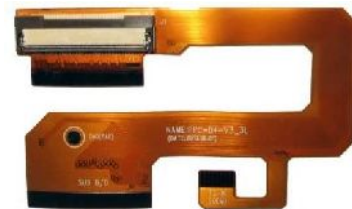
LVDS провод – 1 шт.
(HLVDSC0007)



Доп. плата – 1 шт.
(QCPASS0052)



Тач плата – 1 шт.
(QCPASS0053)



FPC шлейф – 1 шт.
(SMTASY0076)



TOUCH провод – 1 шт.
(HTOUCH0003)



Провод «земля» – 1 шт.
(HARETC0011)



Пульт ДУ – 1 шт.
(REMOTE0001)

1.5 Внешний вид



Габариты

Длина 155 мм
Ширина 91 мм
Высота 20 мм

- ① СЕЛЕКТОР
- ② ПИТАНИЕ
- ③ AV ВХОДА/ВЫХОДА
- ④ RGB ВХОД
- ⑤ LDC ВЫХОД
- ⑥ КНОПКА
- ⑦ ИК ГЛАЗ
- ⑧ DIP переключатели
- ⑨ ИНДИКАТОР

2.1 DIP переключатели

#PIN	Функция	Положение DIP переключателя
1	RGB вход	ON: RGB вход выключен OFF: RGB вход включен
2	AV1 вход	ON: AV1 вход выключен OFF: AV1 вход включен
3	AV2 вход	ON: AV2 вход выключен OFF: AV2 вход включен
4	AV3 вход	ON: AV 3 вход выключен OFF: AV3 вход включен
5	Не используется	
6	Не используется	
7	Режим камеры заднего вида	ON: Внешняя камера OFF: Штатная камера
8	Выбор настроек навигации	ON: Оригинальная навигация OFF: Дополнительная навигация

Пример настроек DIP переключателей:

DIP: ON – ВНИЗ, OFF - ВВЕРХ

- Используемые видео входа AV3
- Установлена дополнительная камера
- DIP S/W : 1,2,3 → ON (входа выключены)
- DIP S/W : 4 → OFF (включен AV3)
- DIP S/W : 5 → OFF
- DIP S/W : 6 → OFF
- DIP S/W : 7 → ON (вход CVBS4 включен)
- DIP S/W : 8 → OFF



2.2 Пульт дистанционного управления

Кнопка	Функция
POWER & PIP	Не используется
MENU	Экранное меню
OK	Выбор или «ОК»
▲	Вверх
▼	Вниз
<	Влево, удерживайте эту кнопку более 2-х секунд для входа в меню «установщиков»
>	Вправо



Чтобы зайти в меню «для установщиков» нажмите по очереди на пульте ДУ ▲ - ▼ - ▲ - MENU.

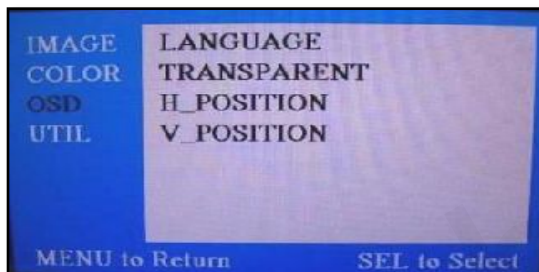
2.3 Экранное меню

Чтобы зайти в экранное меню, нажмите кнопку «MENU» на пульте ДУ.

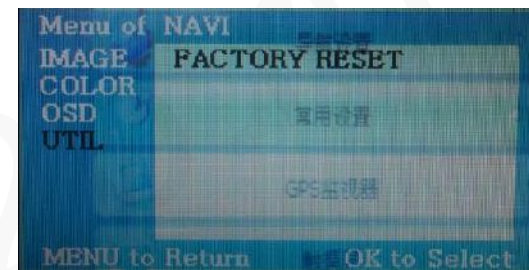
Режим аналогового RGB



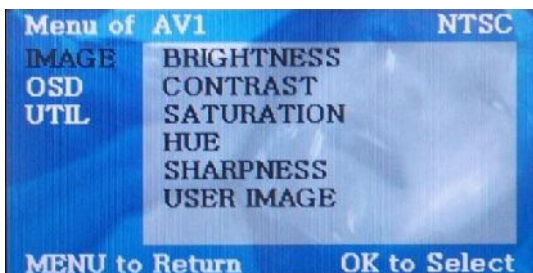
Режим аналогового RGB



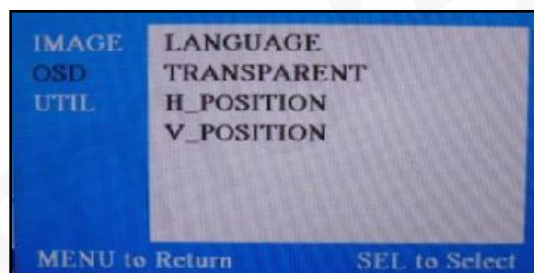
Режим аналогового RGB



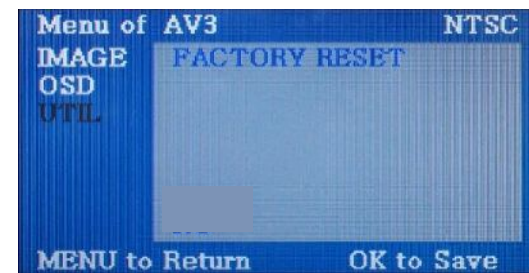
Режим видео AV1-3



Режим видео AV1-3



Режим видео AV1-3



(IMAGE) Изображение

- BRIGHTNESS (яркость)
- CONTRAST (контраст)
- SATURATION (насыщенность)
- HUE (оттенок)
- SHARPNESS (резкость)
- USER IMAGE (выбор из 4 готовых вариантов оттенков)

OSD (экранное меню)

- LANGUAGE (язык): для установки языка OSD меню навигации и DVD выберите английский или китайский язык
- TRANSPARENT (прозрачность): регулировка прозрачности OSD меню
- H_POSITION, V_POSITION: перемещение меню OSD по вертикали и горизонтали

UTIL (доп. настройки)

- FACTORY RESET (заводские настройки): сброс всех настроек на заводские (не восстанавливает настройки положения экрана, только настройки в OSD и заводском меню)

2.4 Меню «для установщиков»

Чтобы зайти в «заводские настройки» удерживайте кнопку < (влево) на пульте ДУ более 5 секунд.

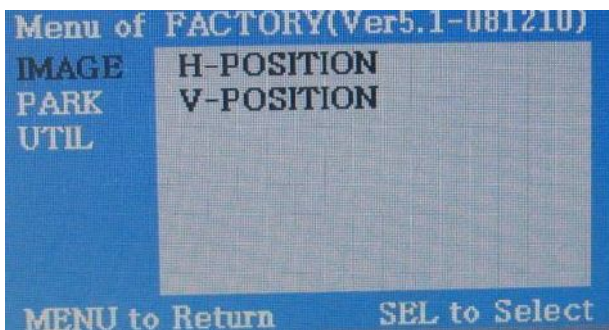
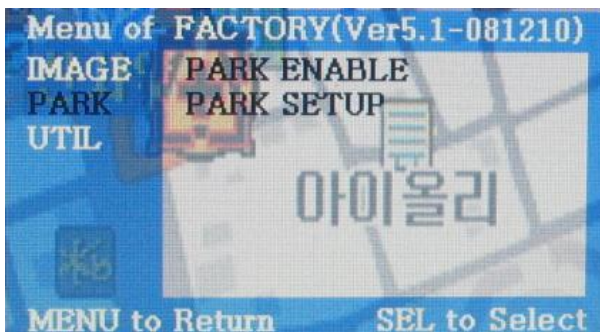


IMAGE (изображение)

* H-POSITION: Перемещение картинки по горизонтали (центровка)

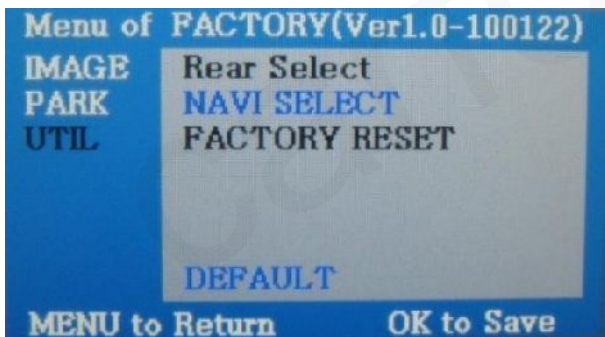
* V-POSITION: Перемещение картинки по вертикали (центровка)



PARK (парковка)

- PARK ENABLE: включение и отключение парковочных линий

- PARK SETUP: настройка расположения парковочных линии на экране



UTIL (доп. настройки)

- REAL SELECT: функция для определения, как будет интерфейс получать сигнал о включении задней передачи через провод с питания камеры LAMP или CAN шину

- NAVI MODEL (выбор модели навигации):

KD680_NEW

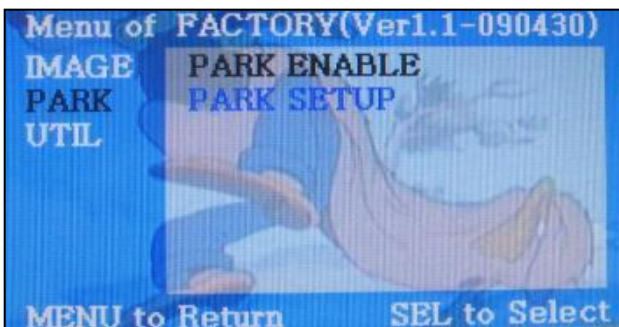
NAV N GO

ITURAN

- FACTORY RESET: сброс всех настроек на заводские

2.5 Настройка парковочных линий

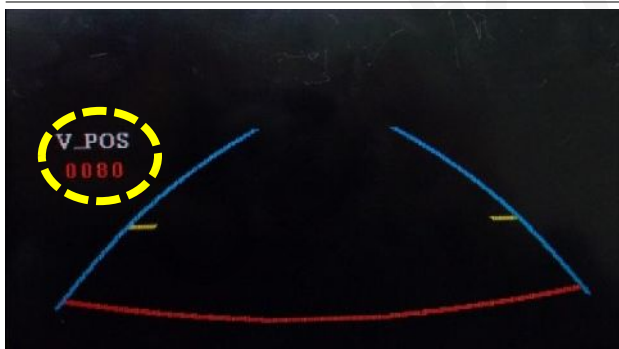
Чтобы зайти в меню «для установщиков» удерживайте кнопку влево < на пульте ДУ более 5 секунд



① Чтобы активировать парковочные линии, нужно установить значение «ON» в разделе «PARK». (по умолчанию стоит значение – OFF).



② После активации парковочных линии, Вам нужно включить заднюю передачу, на экране появится картинка (как показана слева). Теперь Вам нужно нажать на пульте ДУ кнопку «ОК», на экране появится H_POS, отрегулируйте положение линии по горизонтали, нажимая на пульте кнопки «влево» и «вправо».



③ После того, как Вы настроили отображение линий по горизонтали, нажмите на кнопку ДУ - «ОК», появится надпись V_POS. Отрегулируйте положение парковочных линий по вертикали.

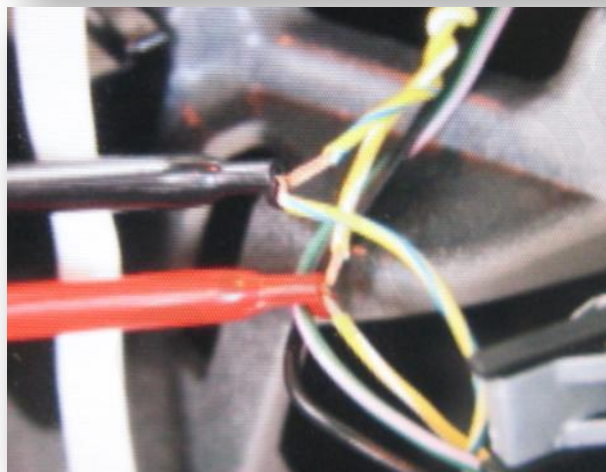
2.6 Оригинальные кнопки



Штатная кнопка NAV

- Кнопка NAV: переключение видео режимов интерфейсного адаптера
- Другие кнопки: если Вы нажмете любую кнопку на панели, в том числе и NAV, вы вернетесь в оригинальное меню.

(Чтобы переключение видео режимов работало с штатной кнопки, требуется подключить CAN шину от видео адаптера к CAN шине автомобиля)

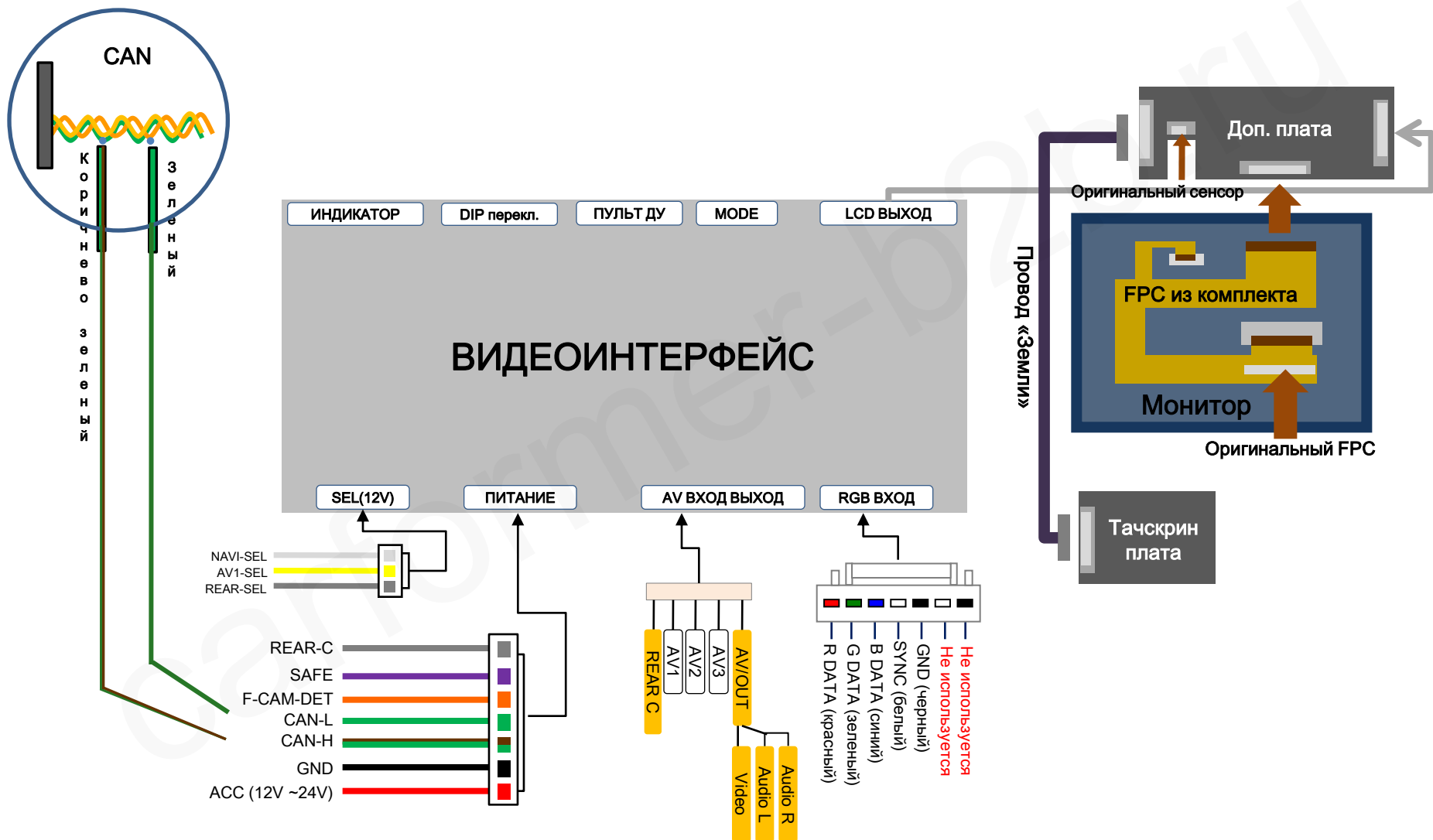


Подключение CAN шины

Подключите коричнево-зеленый провод CAN шины от видео адаптера к желто-зеленому проводу к автомобилю. Подключите зеленый провод от видео адаптера к желтому проводу в автомобиле, как показано на картинке слева.

CAN High - Желто-зеленый
CAN Low - Желтый

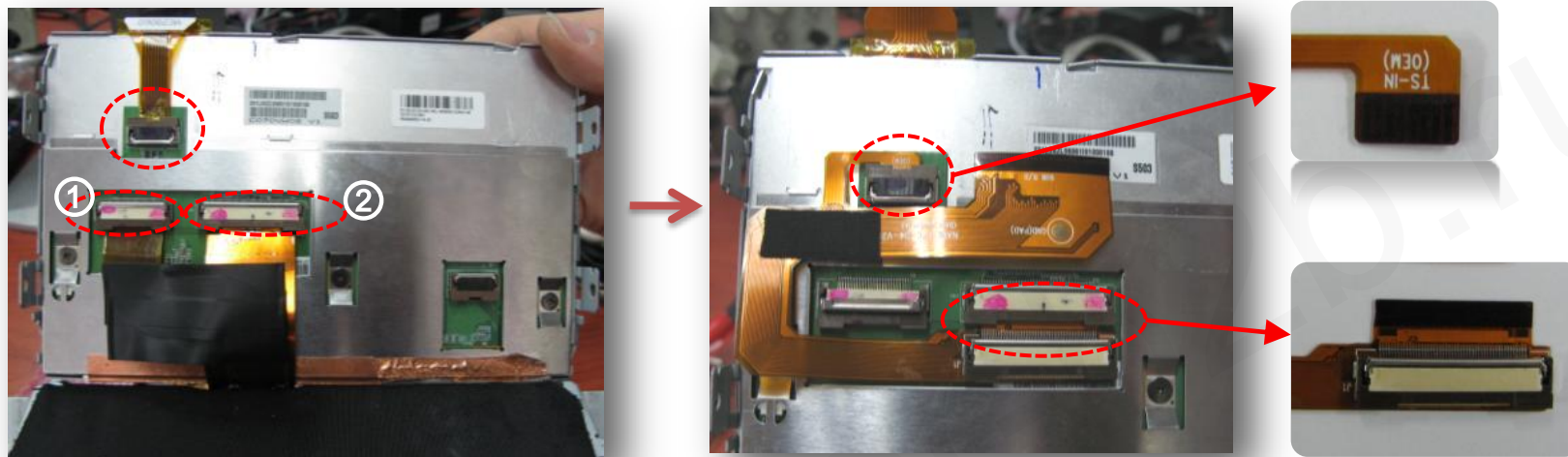
3.1 Схема установки



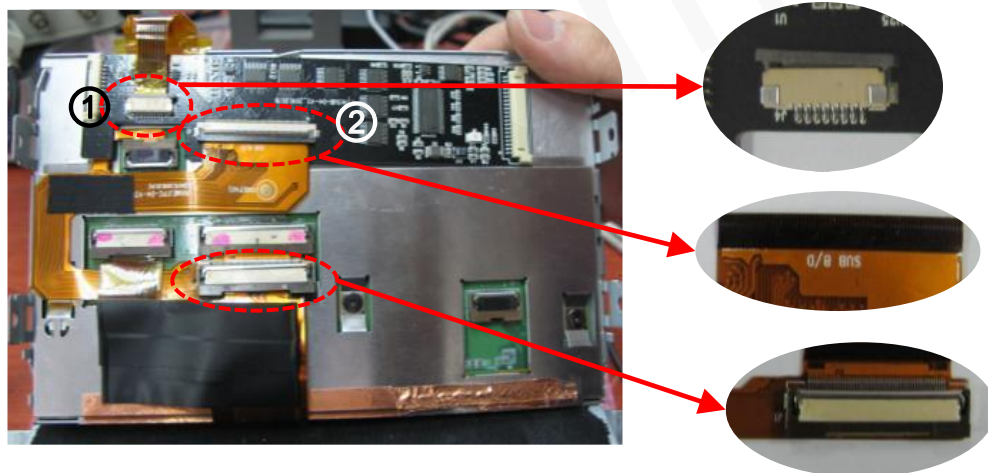
3.2 Советы по установке

- Ключ зажигания не должен быть вставлен в замок. Подключение питания видео интерфейса – это последняя стадия в установке видео адаптера.
- При подключении видео интерфейса к питанию автомобиля, аккумулятор должен быть отключен!
- Блок видео интерфейса должен располагаться максимально далеко от любых других устройств, которые могут вызвать электро-магнитные помехи.
- Установку видео адаптера должен производить только квалифицированный специалист в области установки дополнительного оборудования на автомобиле.
- Гарантия на видео адаптер сохраняется только в случае если «гарантийная пломба» не сорвана.
- Пожалуйста проверяйте комплектацию видео интерфейса при поступлении его к Вам на склад. Если в комплекте чего либо не хватает, обратитесь к менеджерам нашей компании по телефону +7 (495) 510-66-58.
- Мы гарантируем качество нашей продукции. Если Вы самостоятельно испортили устройство, ошибочно или по какой либо другой причине, гарантия на такие случаи не распространяется.
- Если Вы устанавливаете дополнительную GPS навигацию на Toyota или Lexus, GPS приемник должен располагаться как можно дальше от видео интерфейса, желательно размещать антенну в переднем бампере автомобиля.

3.3 Установка



1. Разберите монитор. Отключите оригинальный шлейф FPC и шлейф сенсорного экрана от монитора. Вместо оригинального шлейфа FPC установить шлейф из комплекта адаптера.



2. Подключите оригинальный шлейф сенсора (①) к доп. плате из комплекта адаптера. Подключите шлейф переходник к доп. плате, как на картинке слева (②). Подключите оригинальный FPC шлейф к переходнику, как на картинке (③).

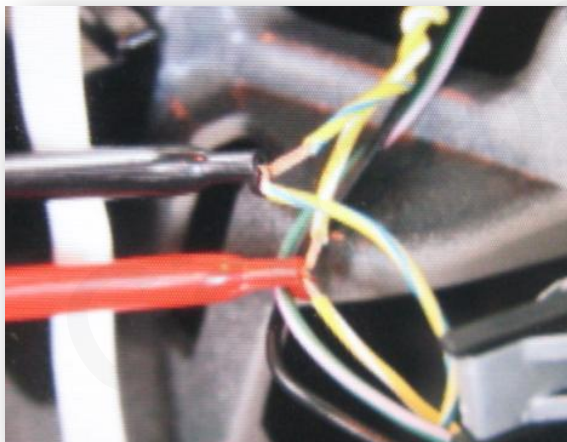
3.4 Подключение CAN шины



3. Соедините доп. плату и плату сенсора проводом «земли».



4. Подключите интерфейс к доп. плате LVDS проводом из комплекта.



Подключите коричнево-зеленый провод CAN шины от видео адаптера к желто-зеленому проводу к автомобилю. Подключите зеленый провод от видео адаптера к желтому проводу в автомобиле, как показано на картинке слева.

CAN High - Желто-зеленый
CAN Low - Желтый

4. Устранение неполадок

В: У меня не меняется видео режимы, что делать?

О: Проверьте подключен ли удлинитель ИК сигнала к видео интерфейсу.

О: Проверьте, горит ли светодиод. Если не горит, проверьте подключен ли видео адаптер к питанию +12В.

О: Проверьте подключены ли провода CAN HI и CAN LOW к соответствующим кабелями автомобиля.

В: У меня на экране черная картинка и ничего не происходит, что делать?

О: Проверьте, горит ли второй светодиод? Если не горит, проверьте соединения всех кабелей.

О: Проверьте, правильно ли соединен видео интерфейс с автомобилем, все ли надежно подключено.

В: У меня не корректно отображаются цвета на мониторе, слишком блеклые или не насыщенные.

О: Попробуйте сбросить настройки «по умолчанию» через OSD меню. Если цвета не нормализуются, обратитесь к нашим техническим специалистам за решением проблемы по телефону +7 (495) 510-66-58, мы Вам обязательно поможем.

О: Попробуйте настроить цветность, яркость и контраст с помощью пульта ДУ.

В: Когда я включаю заднюю передачу, картинка с камеры не отображается на мониторе, почему?

О: Включите 7 DIP переключатель в положение «ON».

В: Я включил видео режим, но переключение на него не происходит, что делать?

О: Проверьте DIP переключатели, проблема может быть только в них.

В: На мониторе пропала оригинальная картинка.

О: Проверьте правильно ли подключены LCD входа и выхода. Если проблема не исчезнет, пожалуйста обратитесь к нашей технической поддержке по телефону +7 (495) 510-66-58.

В: На моем мониторе белая картинка и больше ничего не видно, что делать?

О: Проверьте правильно ли подключены LCD входа и выхода. Если проблема не исчезнет, пожалуйста обратитесь к нашей технической поддержке по телефону +7 (495) 510-66-58.