

Последнее обновление: 17.11.2014
Артикул: **CF-V-BMW-PARK-F20-F30**

ТРАНСКОДЕР

BMW PARK

F20 – F30

Инструкция

Содержание

1. Перед установкой

1.1 Основные характеристики	3
1.2 Схема	4
1.3 Комплектация	5
1.4 Внешний вид	6
1.6 Назначение и положение джамперов	7

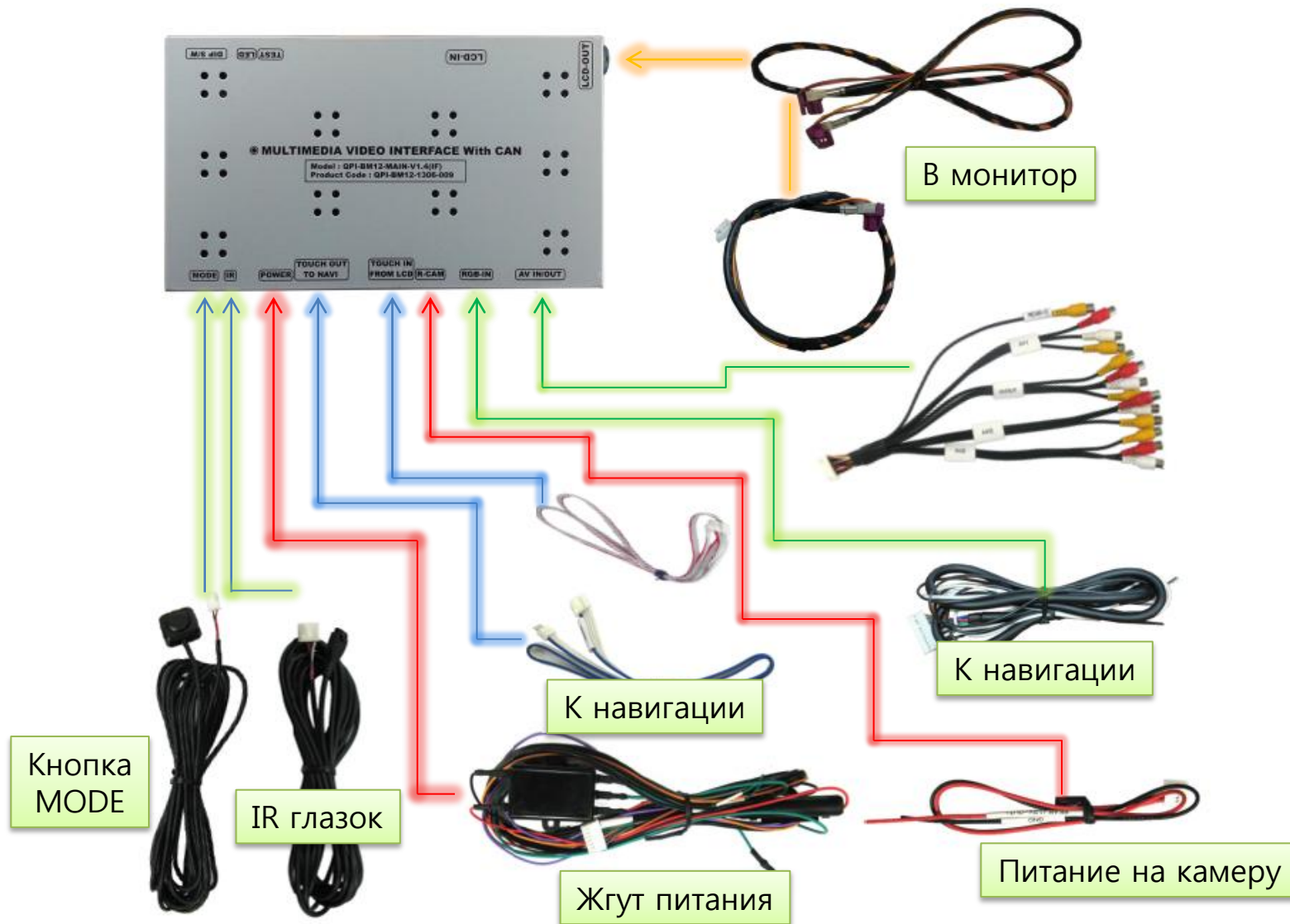
2. Настройки

2.1 Описание пульта ДУ	8
2.2 Меню для установщиков	9
2.2.1 Настройка правления DTV, DVD	11
2.3 Управление со штатного i-Drive	14
2.4 Включение PIP со штатного i-Drive	16
2.5 Настройка парковочных линий	18
2.6 Настройка изображения	19

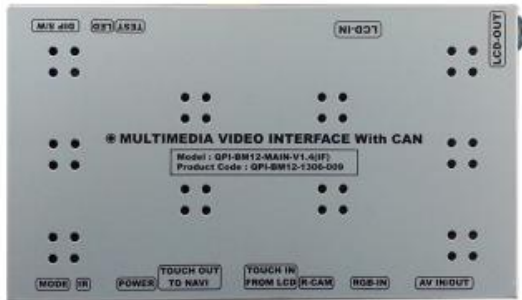
3. Подключение

3.1 Назначение проводов (подключение)	20
3.2 Подключение к монитору	21

1.2 Схема



1.3 Комплектация

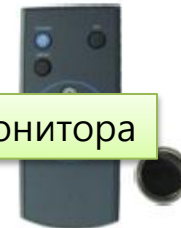


ВИДЕОИНТЕРФЕЙС



A/V кабель

Питание монитора



Пульт ДУ



TOUCH ВХОД



Кнопка MODE



TOUCH ВЫХОД



Разъем RGBs



ВАРИАНТ 1

ВАРИАНТ 2



IR глазок



Разъем питания

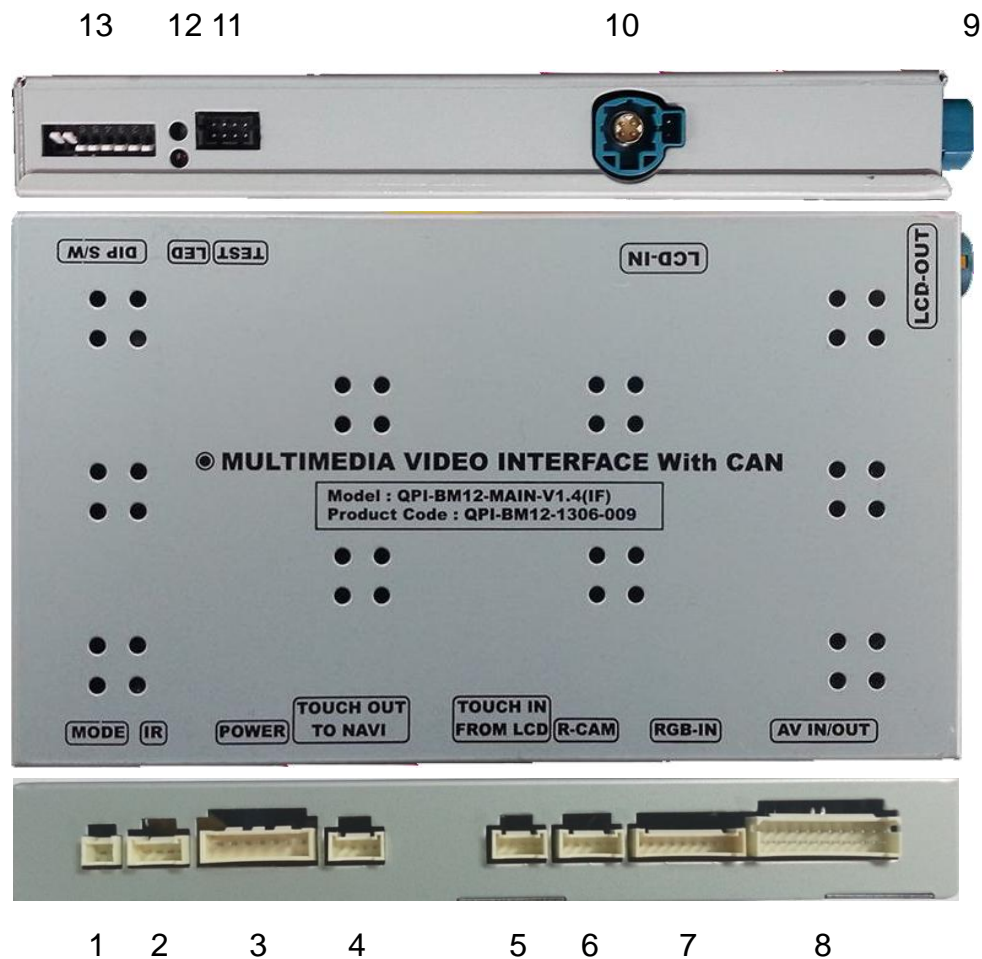


Питание REAR CAM



LVDS кабель

1.4 Внешний вид



Габариты

Длина 150.4 мм
Ширина 99.4 мм
Высота 23.2 мм

- 1 РАЗЪЕМ MODE (РЕЖИМЫ)
- 2 РАЗЪЕМ IR (ДЛЯ IR ГЛАЗКА)
- 3 РАЗЪЕМ ПИТАНИЯ
- 4 TOUCH ВЫХОД
- 5 TOUCH ВХОД
- 6 РАЗЪЕМ ПИТАНИЯ R-CAM
- 7 ВХОД НАВИГАЦИИ RGBs
- 8 A/V РАЗЪЕМ ВХОД/ВЫХОД
- 9 РАЗЪЕМ LCD ВЫХОД
- 10 РАЗЪЕМ LCD ВХОД
- 11 РАЗЪЕМ TEST
- 12 LED ИНДИКАТОРЫ
- 13 DIP ПЕРЕКЛЮЧАТЕЛИ

1.5 Назначение и положение джамперов

PI N	ФУНКЦИЯ	ПОЛОЖЕНИЕ DIP ПЕРЕНЛЮЧАТЕЛЯ
1	RGBs (Видео вход)	ON : RGBs НЕ АКТИВЕН OFF : RGBs АКТИВЕН
2	A/V 1 (Аудио/Видео вход)	ON : A/V 1 НЕ АКТИВЕН OFF : A/V 1 АКТИВЕН
3	A/V 2 (Аудио/Видео вход)	ON : A/V 2 НЕ АКТИВЕН OFF : A/V 2 АКТИВЕН
4	A/V 3 (Аудио/Видео вход)	ON : A/V 3 НЕ АКТИВЕН OFF : A/V 3 АКТИВЕН
5	Выбор размера экрана	ON : 6.5" OFF : 8.8"
6	НЕ ИСПОЛЬЗУЕТСЯ	
7	Выбор камеры заднего хода	ON : ДОПОЛНИТЕЛЬНА КАМЕРА OFF : ОРИГИНАЛЬНАЯ КАМЕРА
8	Выбор заглавного экрана	ON : By MUX (ПО УМОЛЧАНИЮ) OFF : By Relay

2.1 Назначение кнопок Пульты ДУ



Кнопка	Функция
POWER	НЕ ИСПОЛЬЗУЕТСЯ
PIP	
MENU	Включение OSD меню
OK	Применение
▲	Вверх
▼	Вниз
▶	Влево (удержание более 2-х секунд вызывает меню УСТАНОВЩИКОВ)
◀	Вправо (удержание более 2-х секунд вызывает меню УСТАНОВЩИКОВ)

2.2 Меню для установщиков

Влево (удержание более 2-х секунд вызывает меню УСТАНОВЩИКОВ)

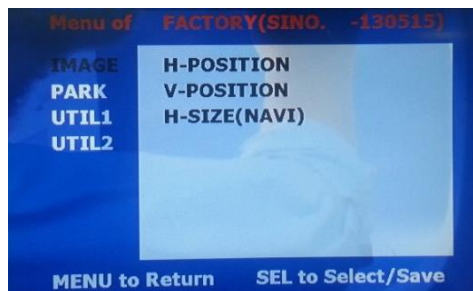
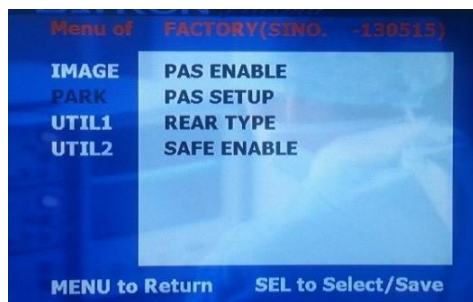


IMAGE (ИЗОБРАЖЕНИЕ)

- H-POSITION (перемещение картинки по горизонтали)
- V-POSITION (перемещение картинки по вертикали)
- H-SIZE(NAVI) (размер навигации по горизонтали)



PARK (КАМЕРА ЗАДНЕГО ВИДА)

- PAS ENABLE (включение парковочных линий)
- PAS SETUP (регулировка парковочных линий)
- REAR TYPE (включение камеры заднего вида по Lam или Can)
- SAFE ENABLE (ограничение просмотра источников в движении)



UTIL (ДОПОЛНИТЕЛЬНО-1)

- NAVI MODEL (выбор навигационно модели)
- CAR MODEL (выбор модели автомобиля)
- AVOUT SELECT (настройки звука **штатный/композитный**)
- FACTORY RESET (сброс на заводские настройки)

2.2 Меню для установщиков

Влево (удержание более 2-х секунд вызывает меню УСТАНОВЩИКОВ)



I-DRIVE (УПРАВЛЕНИЕ С I-DRIVE)

- I-DRIVE REMOTE (выбор устройства для правления)
- I-DRIVE CONTROL (включение / выключение – управлением с i-Drive)
- IR MEMORY (регистрация контроллера управления)
- HANDLE KEY (включение режимов кнопкой голоса на руле)
- MEMORY KEY (кнопка №8 (переключение на AUX и на видео режим))
- CALIBRATE (калибровка тача (для управления))

I_DRV - I_DRV REMOTE

Выбор модели DTV соответствующую управлению с I_DRIVE:

- ML 740T
- ARION
- PANASONIC
- HSD100
- COMTEC
- NET770
- PIONEER
- ML100

I_DRV/ I_DRV CONTROL

Активация управления DTV со штатного I-DRIVE:

- ON
- OFF

2.2.1 Настройка управления DTV, DVD

Влево (удержание более 2-х секунд вызывает меню УСТАНОВЩИКОВ)



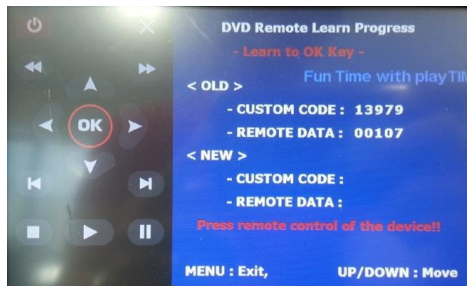
UTIL2 (ДОПОЛНИТЕЛЬНО-2)

- I-DRV REMOTE (дистанционное управление с i-drive)
- I -DRV CONTROL (управление DTV, DVD **да/нет**)
- IR MEMORY (регистрация контроллера управления)
- CALIBRATE (калибровка тача (для управления))



UTIL2 -> IR MEMORY->* Шаг 1

Выполнив эту команду Вы увидите изображение как на картинке слева. Система показывает имя каждой кнопки для вашего соответствия с кнопками пульта. Просто нажмите в порядке кнопок назначения, если это не та кнопка, которую вы хотите за программировать, нажмите вверх, вниз кнопки, переход на другую кнопку. *DTV, DVD

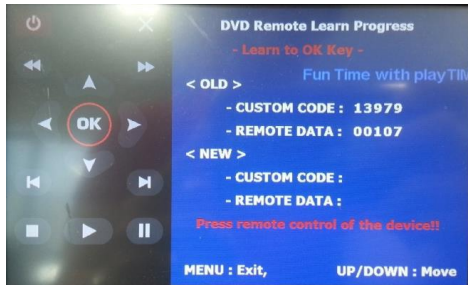


UTIL2 -> IR MEMORY->* Шаг 2

После указания кнопок. Вы можете установить значений кнопок, с большинством значений (кодов) дистанционного пульта.

2.2.1 Настройка управления DTV, DVD

Влево (удержание более 2-х секунд вызывает меню УСТАНОВЩИКОВ)



UTIL2 -> IR MEMORY->* Шаг 3

Ввод дистанционного значение кнопки управления выберите пункт, который необходимо настроить. (Для регистрации DVD значение дистанционного управления выберите IR ПАМЯТИ - DVD, а для TV выберите IR ПАМЯТИ - DTV и следуйте следующим инструкциям).

После выбора кнопки ОК на экранном меню, на экране будут кнопки, выберете интересующую вас кнопку. В поле справа будет мерцать поле с пустым кодом в этот момент нажмите на пульте ДУ нужную кнопку (в этот момент код заполнится в поле).



UTIL2 -> IR MEMORY->* Шаг 4

Значения, зарегистрированные появятся как зеленый текст в отмеченной области при нажатии на кнопку. И значения будут сохранены автоматически.

Зарегистрироваться остаются кнопки "значение в экранном меню, как вышеупомянутый.

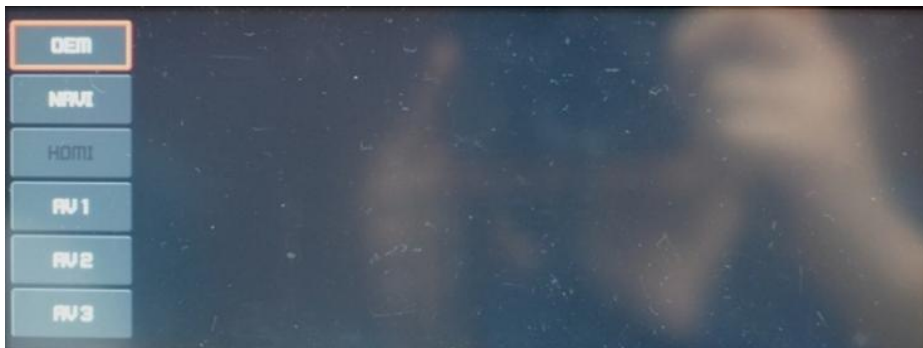
2.2.1 Настройка управления DTV, DVD

Влево (удержание более 2-х секунд вызывает меню УСТАНОВЩИКОВ)



После регистрации, выберите кнопку "SRC" в экранном меню. (Если данные сохраняются, DVD TYPE и DTV TYPE будет изменен на "USER" автоматически.)

Данные сохраняются верно и вы можете контролировать DVD с помощью дистанционного управления. НО, вы ДОЛЖНЫ изменить эту опцию в DVD (DTV) / IR REMOTE / UTIL2 / FACTORY, на "USER".



1) DVD (A/V 1), DTV (A/V 2):

При нажатии на кнопку "PIP", увидите пульт UI контроллера на экране (Чтобы увидеть переключение режимов интерфейса, нажмите кнопку "SRC" на удаленном интерфейсе контроллера)

2) A/V 3:

При нажатии на кнопку "PIP", увидите режим переключения интерфейса на экране.

2.3 Управление со штатного i-Drive



Mode	Кнопка	Действие	Функция
Режимы		Короткое нажатие	Доп. Видео входа
	Audio кнопка №8	Короткое нажатие	Доп. Видео входа + включение AUX
	TEL	Долгое нажатие (2 сек.)	Доп. Видео входа
		Короткое нажатие	Возврат на штатный экран
	MENU	Короткое нажатие	Возврат на штатный экран
Камера заднего вида		Короткое нажатие	Функция PIP картинка в картинке

2.3 Управление со штатного i-Drive

Mode	Кнопка	Действие	Функция
Режимы	Audio кнопка №8	Короткое нажатие	Доп. Видео входа + включение AUX
		Короткое нажатие	Доп. Видео входа
	MAP	Долгое нажатие (2 сек.)	Доп. Видео входа
		Короткое нажатие	Возврат на штатный экран
	MENU	Короткое нажатие	Принять
A/V 1~3	▼	Долгое нажатие (2 сек.)	Функция включения PIP
Камера заднего вида	▼	Долгое нажатие (2 сек.)	Функция включения PIP
		Короткое нажатие	Регулировка PDC из ображения



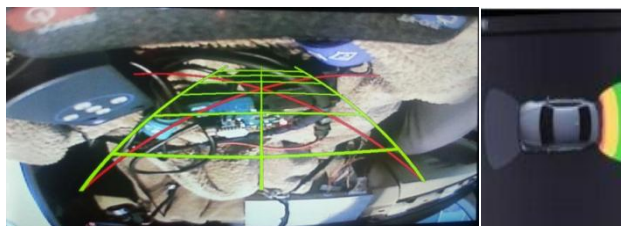
2.4 Включение PIP со штатного i-Drive

Настройка отображения камеры заднего вида

1 Series (F20): Нажмите ▼ более 2-х секунд на штатном i-Drive и вы сможете выбрать отображение REAR камеры н весь экран или картинка в картинке



На весь экран



Картинка в картинке

2.4 Включение РІР со штатного i-Drive

Настройка отображения камеры заднего вида

1 Series:

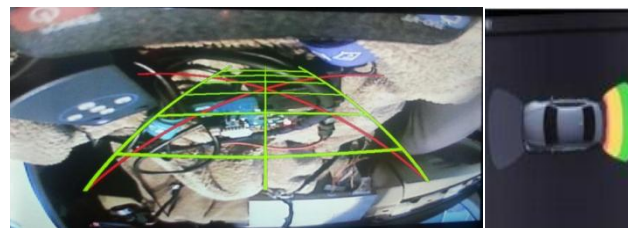
Нажмите



более 2-х секунд на штатном i-Drive и вы сможете выбрать отображение REAR камеры н весь экран или картинка в картинке



На весь экран



Картинка в картинке

2.5 Настройка парк. линий

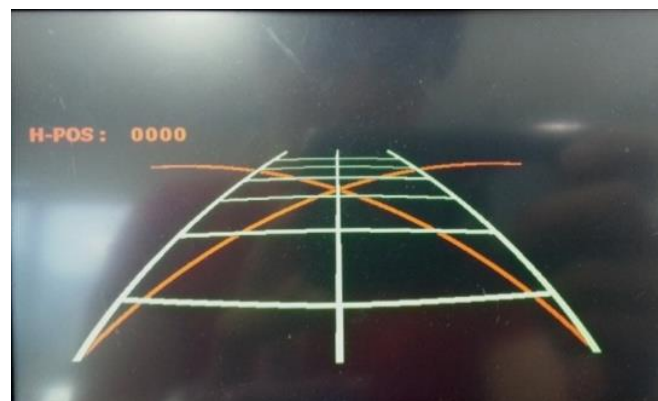
Для настройки парковочных линий необходимо выполнить несколько действий!

- 1) Зайти в настройки для установщика (OSD)
- 2) Зайти в пункт **PARK SETUP – FACTORY MENU**

1) H-POSITION ► 2) V-POSITION

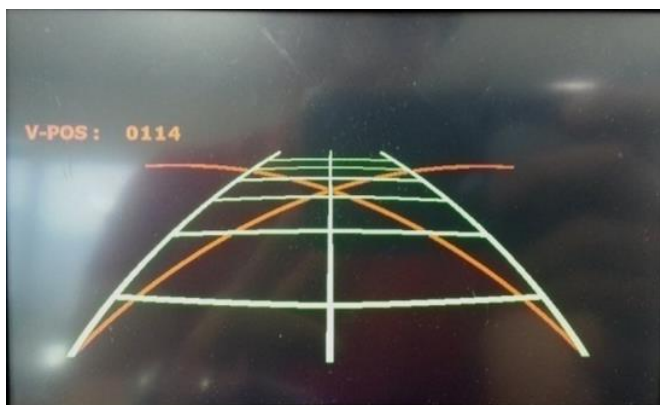
H-POSITION

Для регулировки
Нажмите ◀, ▶



V-POSITION

Для регулировки
Нажмите ▲, ▼



2.6 Меню настроек картинки

Влево (удержание более 2-х секунд вызывает меню УСТАНОВЩИКОВ)

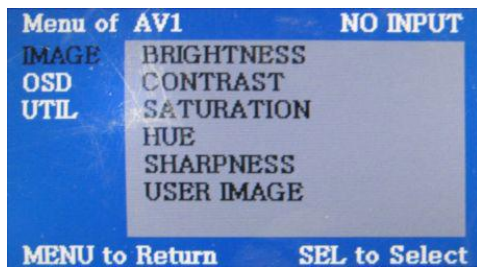
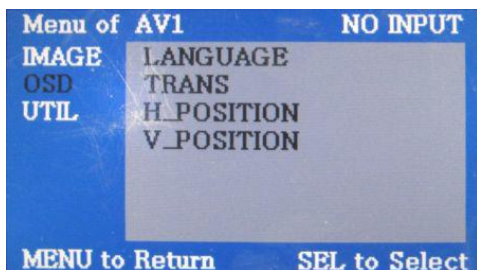


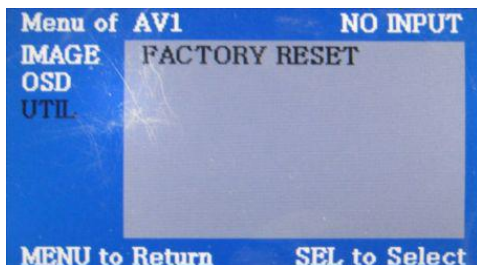
IMAGE (ИЗОБРАЖЕНИЕ)

- BRIGHTNESS (ярость)
- CONTRAST (контрастность)
- SHARPNESS (четкость)
- USER IMAGE (настройка 4-х цветов)



OSD (ДПООЛНТЕЛЬНО)

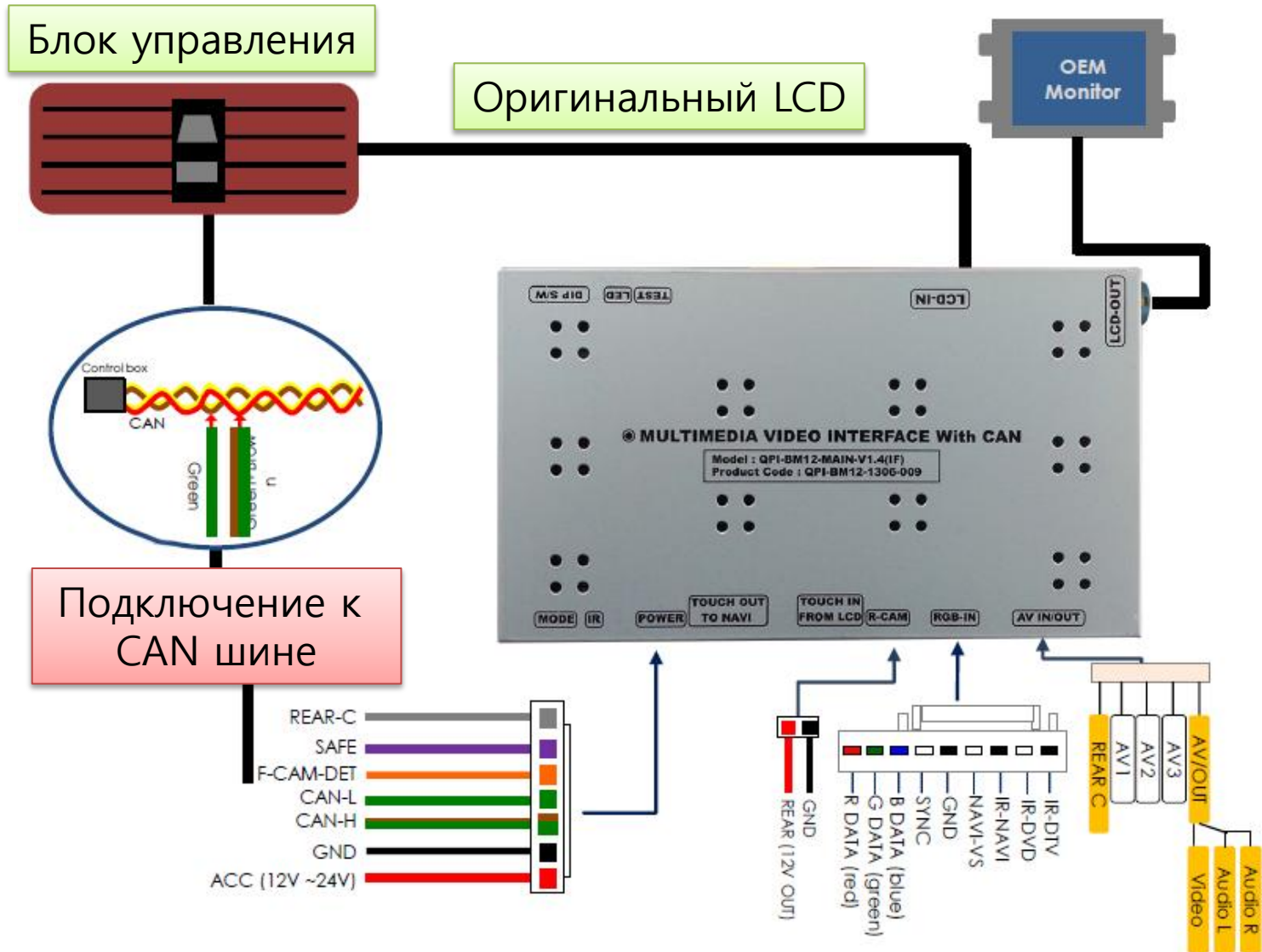
- LANGUAGE (язык)
- TRANS (регулировка прозрачности линий)
- H-POSITION (перемещение **OSD МЕНЮ** по горизонтали)
- V-POSITION (перемещение **OSD МЕНЮ** по вертикали)



UTIL (ДОПОЛНТЕЛЬНО)

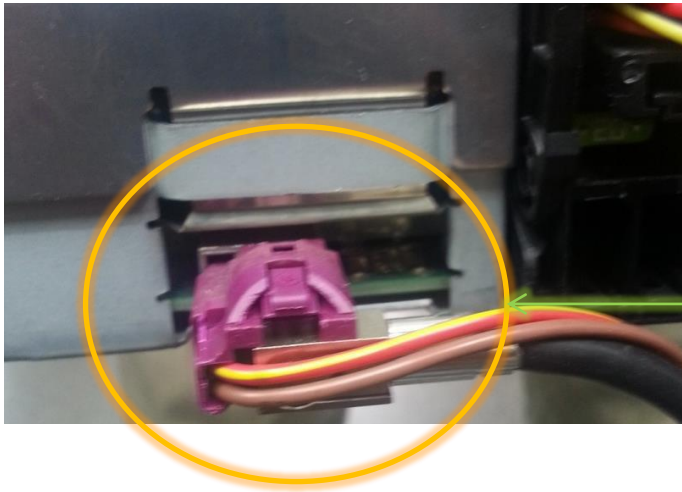
- FACTORY RESET (сброс на заводские настройки)

3.1 Назначение проводов (подключение)



3.2 Питание монитора

Подключение к монитору



Дополнительный провод из
поставляемого комплекта



Подключение
оригинального
LCD провода производится
В видеоинтерфейс