

Последнее обновление: 19.02.2013

Артикул: CF-V-PCM3.0 / модель: LVTX-STD-V1.0 / код продукта: LVSTD-0901-000

Видеоинтерфейс PCM 3.0

Для Porsche с головным устройством PCM 3.0

Инструкция

Содержание

1. Вводная информация

1.1 Основные характеристики	3
1.2 Возможности	4
1.3 Схема	5
1.4 Комплектация	6
1.5 Внешний вид	7

2. Настройка

2.1 DIP переключатели	8
2.2 Меню «для установщиков»	9
2.3 Экранное меню	10
2.4 FMTX настройки	11
2.5 Настройка парковочных линий	12

3. Установка

3.1 Схема установки	13
3.2 Советы по установке	14
3.3 Установка	15

4. Устранение неполадок

1.1 Основные характеристики

1. Входа

- 1 x Аналоговый вход RGBs (для навигационной системы)
- 1 x Rear-c вход для камеры заднего вида (автоматически определяет систему цветности PAL или NTSC)
- 3 x A/V видео входа (для DVD плеера, ТВ тюнера, HDD плеера и т.д., автоматически определяет систему цветности PAL или NTSC)
- 1 x Вход от монитора Porsche Cayenne

2. Выхода

- 4 x Провода селектора (при включении любого видео режима AV1 RGB и REAR-C, на одном из проводов селектора появляется +12В. Максимальный ток нагрузки на каждый канал – 500 Ма)
- Выход от монитора Porsche Cayenne

3. Питание

- Напряжение на входе: 8 В ~ 18 В
- Максимальная потребляемая мощность: 12 Ватт

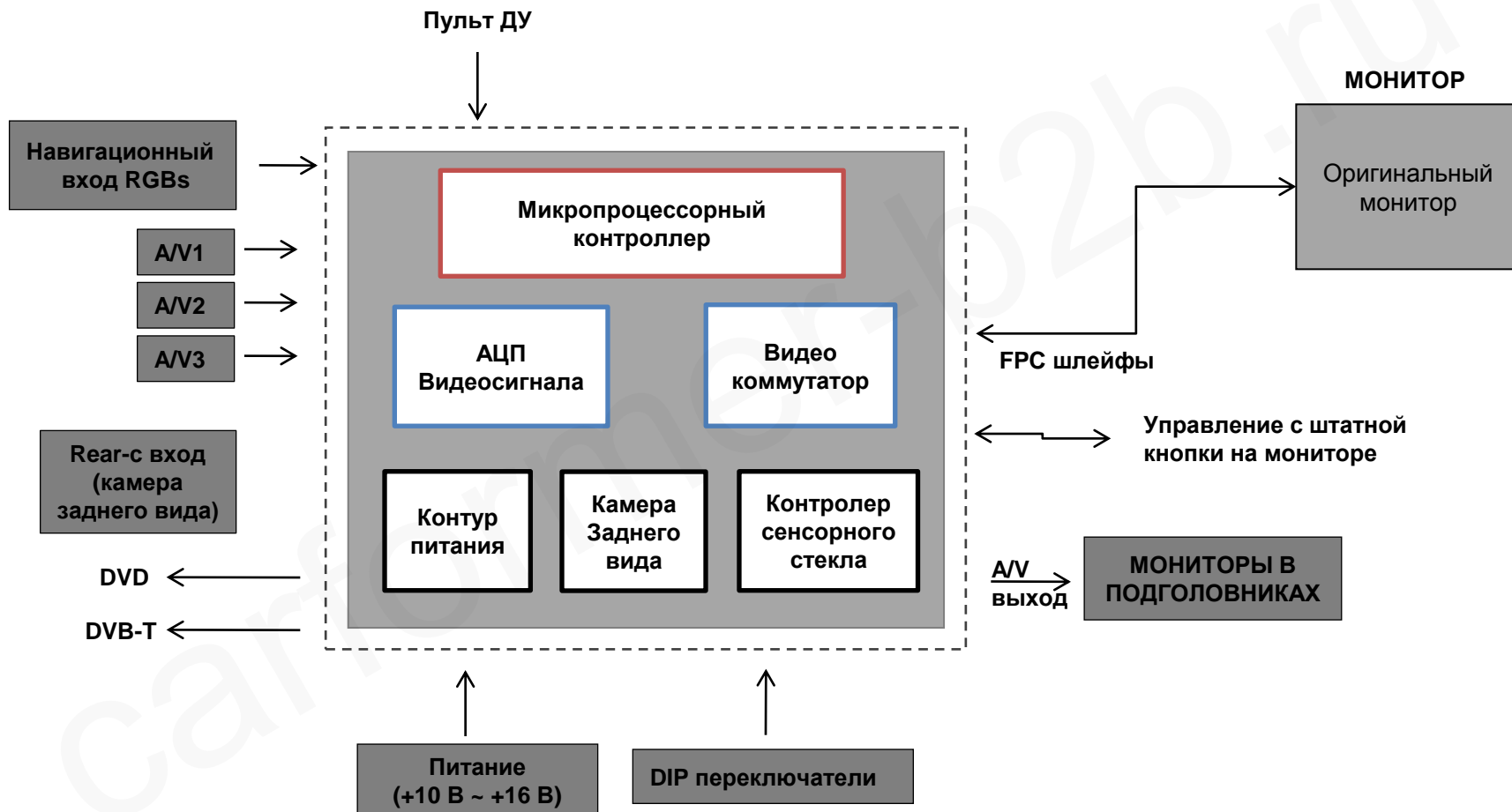
4. Переключение режимов

- Выборочное включение и отключение видео входов, возможность отключения любого видео входа с помощью DIP переключателей
- с помощью пульта ДУ
- с помощью выносной кнопки из комплекта адаптера

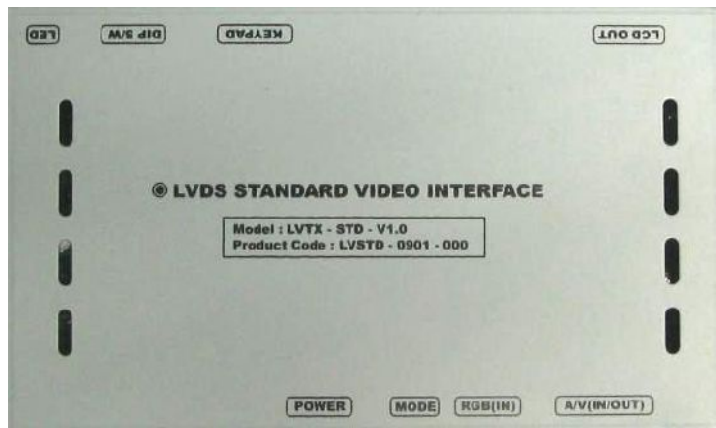
1.2 Возможности

- Для подключения адаптера требуется разбор монитора
- Качественная передача картинки с дополнительных источников на монитор
- Автоматическое определение системы цветности PAL и NTSC
- Переключение видео режимов с помощью оригинальной кнопки
- Встроенный модуль FM TX
- Возможность настройки положения картинки для AV и RGB режимов
- Переключение видео режим с помощью оригинальной кнопки

1.3 Схема



1.4 Комплектация



Жгут питания 10 контактов – 1 шт.
(HPOWER0005)



Кнопка – 1 шт.
(HARETC0001)



RGB провод – 1 шт.
(HNAVIC0002)



LVDS провод – 1 шт.
(HLVDSC0006)



AV жгут – 1 шт.
(HAVCAB0002)



FPC провод – 1 шт.
(FPCABL0002)



TOUCH провод -1 шт.
(HTOUCH0002)



Доп. плата -1 шт.
(QCPASS0041)



Button cable * 1ea
(FPCABL0003)



Тачскрин удл. – 1 шт.
(HTOUCH0001)
(HTOUCH0003)



FFC шлейф – 2 шт.
(FFCABL0006)



ИК удл. – 1 шт.
(HIRCAB0003)



Пульт ДУ – 1 шт.
(REMOTE0001)

OR



Провод «земли»
(HGROUN0001)



Кейпад – 1 шт.
(SMTASY0063)

1.5 Внешний вид



Габариты

Длина 155 мм
Ширина 93 мм
Высота 20 мм

- ① ПИТАНИЕ
- ② КНОПКА
- ③ RGB ВХОД
- ④ AV ВХОДА/ВЫХОДА
- ⑤ ИНДИКАТОР
- ⑥ DIP ПЕРЕКЛЮЧАТЕЛИ
- ⑦ КЕЙПАДИК
- ⑧ LCD ВЫХОД

2.1 DIP переключатели

#PIN	Функция	Положение DIP переключателя
1	RGB вход	ON: RGB вход выключен OFF: RGB вход включен
2	AV1 вход	ON: AV1 вход выключен OFF: AV1 вход включен
3	AV2 вход	ON: AV2 вход выключен OFF: AV2 вход включен
4	AV3 вход	ON: AV 3 вход выключен OFF: AV3 вход включен
5	Не используется	
6	Не используется	
7	Режим камеры заднего вида	ON: Внешняя камера OFF: Штатная камера
8	Выбор настроек навигации	ON: Оригинальная навигация OFF: Дополнительная навигация

Пример настроек DIP переключателей:

DIP: ON – ВНИЗ, OFF - ВВЕРХ

Используемые видео входа: AV2, AV3.
Установлена оригинальная навигация

- DIP S/W: 1,2 → ON (входы выключены)
- DIP S/W: 3 → OFF (AV2 активен)
- DIP S/W: 4 → OFF (AV3 активен)
- DIP S/W: 5,6,7 → OFF
- DIP S/W: 8 → ON



2.2 Меню «для установщиков»

Чтобы зайти в меню «для установщиков», удерживайте кнопку «UP» на кейпаде более 2-х секунд

- ① Удерживайте «UP(▲)» на кейпаде более 2-х секунд
- ② Нажмите кнопки ▲ → ▼ → ▲ → MENU для входа в меню для установщиков

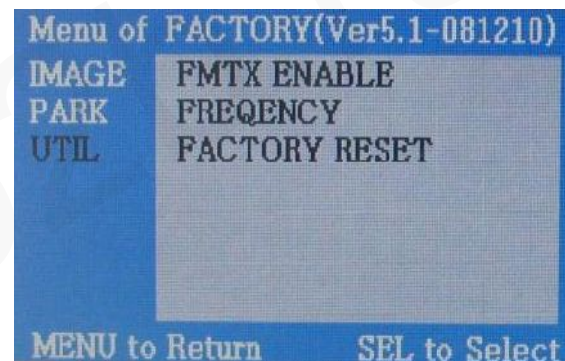
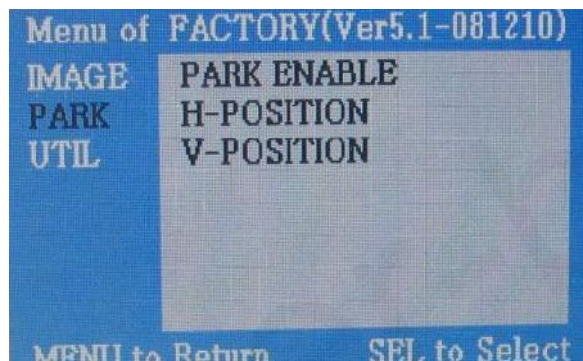
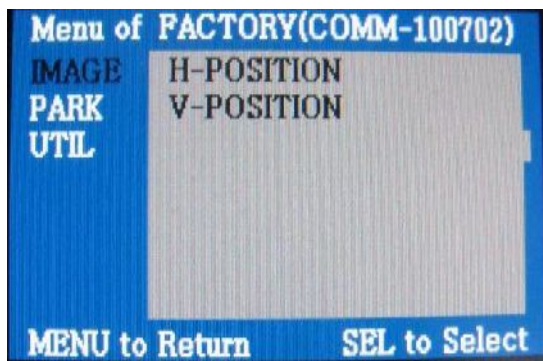


IMAGE (изображение)

- H-POSITION: Перемещение картинки по горизонтали (центровка)
- V-POSITION: Перемещение картинки по вертикали (центровка)

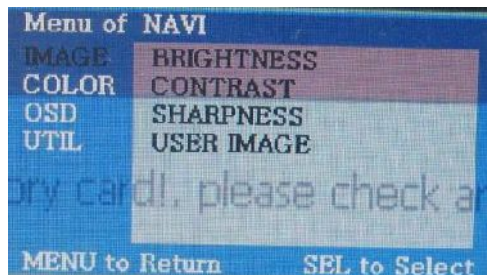
PARK (парковка)

- PARK ENABLE: включение и отключение парковочных линий
- H-POSITION: настройка положения линий по горизонтали
- V-POSITION: настройка положения линий по вертикали

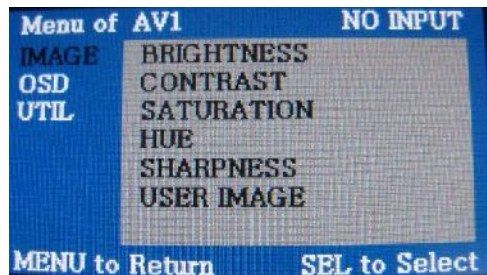
UTIL (доп. настройки)

- FMTX ENABLE: включение и отключение функции FMTX
- FREQUENCY: выбор FM частоты
- FACTORY RESET: сброс всех настроек на заводские

2.3 Экранное меню



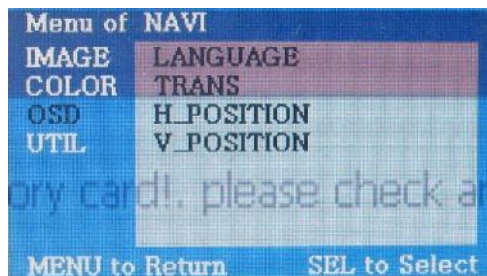
RGB режим



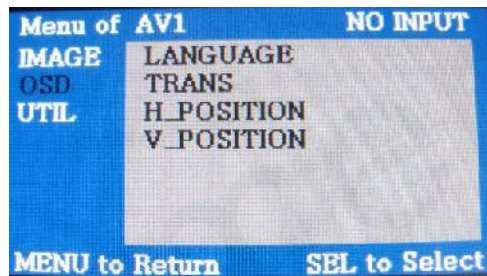
Видео режим

(IMAGE) Изображение

- BRIGHTNESS (яркость)
- CONTRAST (контраст)
- SATURATION (насыщенность)
- HUE (оттенок)
- SHARPNESS (резкость)
- USER IMAGE (выбор из 4 готовых варианта)



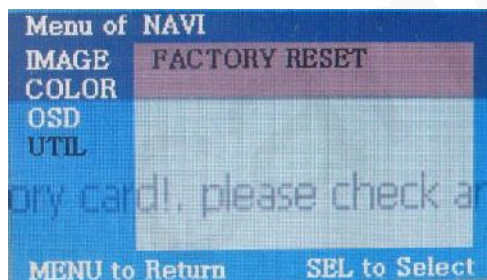
RGB режим



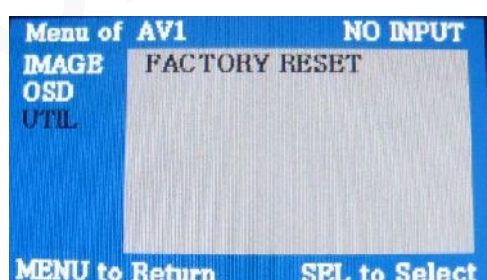
Видео режим

OSD (экранное меню)

- LANGUAGE (язык): для установки языка OSD меню навигации и DVD выберите английский или китайский язык
- TRANSPARENT (прозрачность): регулировка прозрачности OSD меню
- H_POSITION, V_POSITION: перемещение меню OSD по вертикали и горизонтали



RGB режим



Видео режим

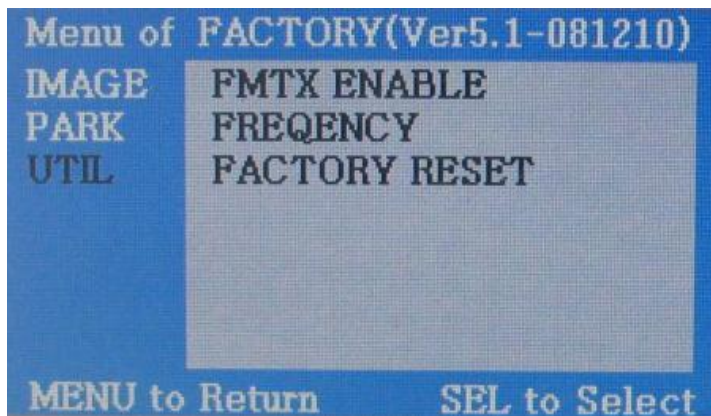
UTIL (доп. настройки)

- FACTORY RESET (заводские настройки): сброс всех настроек на заводские (не восстанавливает настройки положения экрана, только настройки в OSD и заводском меню)

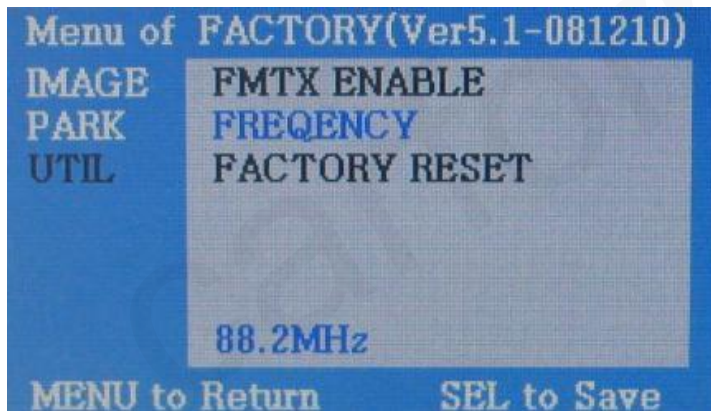
2.4 FMTX настройки

Функция FMTX позволяет передавать аудио сигнал с AV источников подключенных к видео интерфейсу на Ваш радио приемник на выбранную Вами частоту.

Настройки по умолчанию: FMTX USE – ON, FREQUENCY – 88.2MHz



Чтобы зайти в меню «для установщиков» нажмите на кейпаде кнопки ▲ → ▼ → ▲ → MENU.



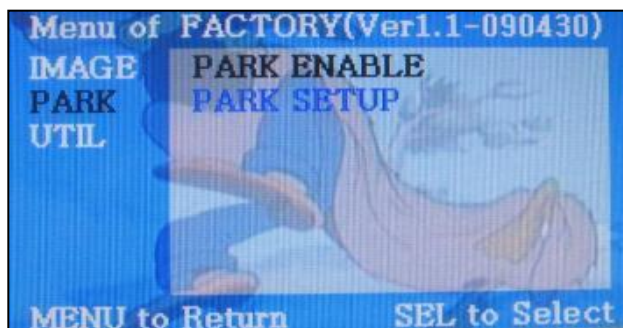
Если Вам хотите использовать функцию «FM-TX», выставите в настройка положение «ON» (по умолчанию стоит в положении ON).

Для настройки FM частоты, нажимайте кнопки «▲» и «▼» на кейпаде или пульту ДУ. Вы можете выбрать любую частоту в диапазоне с 87.5 МГц до 108 МГц. Одно нажатие меняет частоту на 1 МГц.

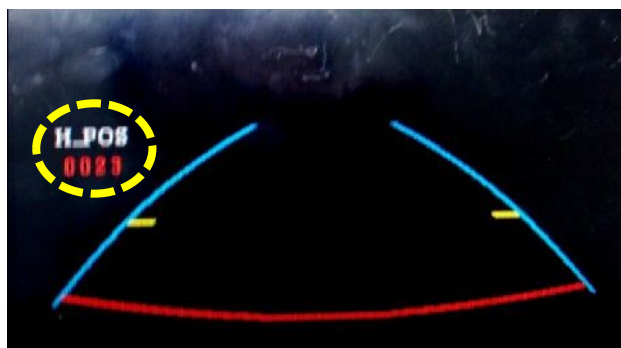
Если Вы не хотите использовать функцию «FM-TX», выставите положение этой функции в «OFF» с помощью пульту ДУ или кейпада.

2.5 Настройка парковочных линий

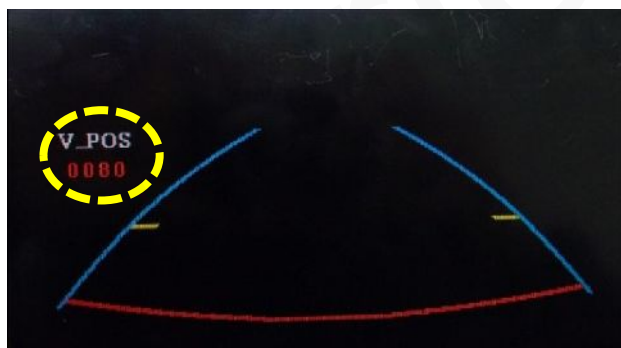
Чтобы зайти в меню «для установщиков» удерживайте кнопку <- (влево) на пульте ДУ более 5 секунд.



① Чтобы активировать парковочные линии, нужно установить значение «ON» в разделе «PARK». (по умолчанию стоит значение – OFF).

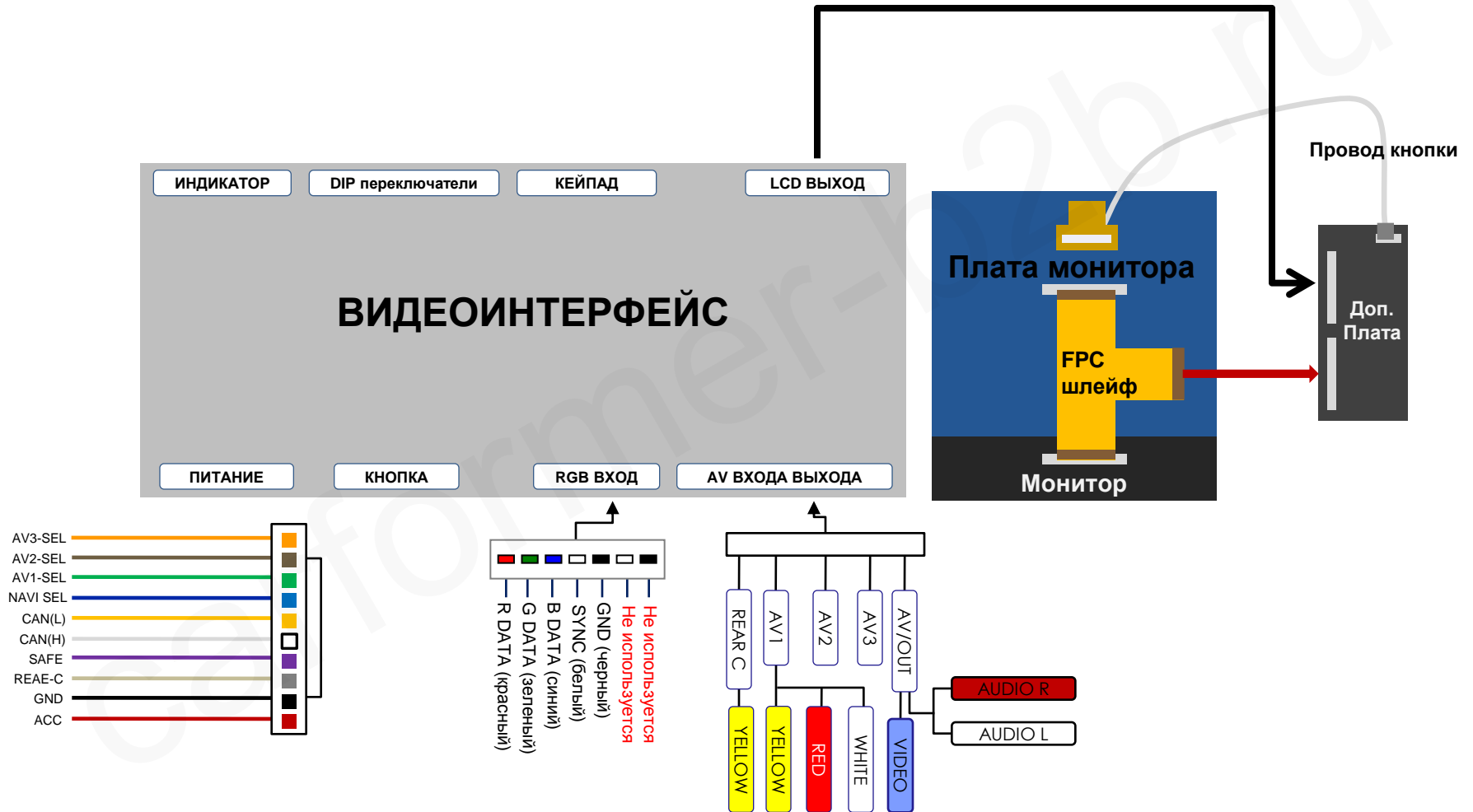


② После активации парковочных линий, Вам нужно включить заднюю передачу, на экране появится картинка (как показана слева). Теперь Вам нужно нажать на пульте ДУ кнопку «ОК», на экране появится H_POS, отрегулируйте положение линии по горизонтали, нажимая на пульте кнопки «влево» и «вправо».



③ После того, как Вы настроили отображение линий по горизонтали, нажмите на кнопку ДУ - «ОК», появится надпись V_POS. Отрегулируйте положение парковочных линий по вертикали.

3.1 Схема установки

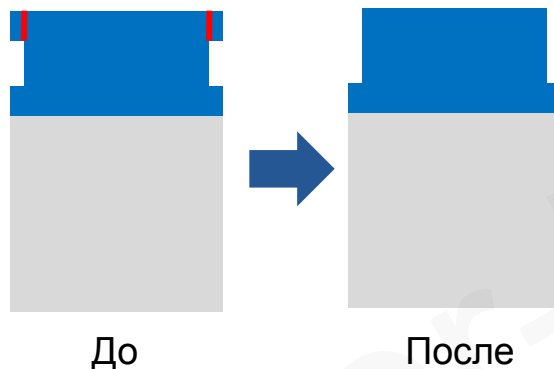
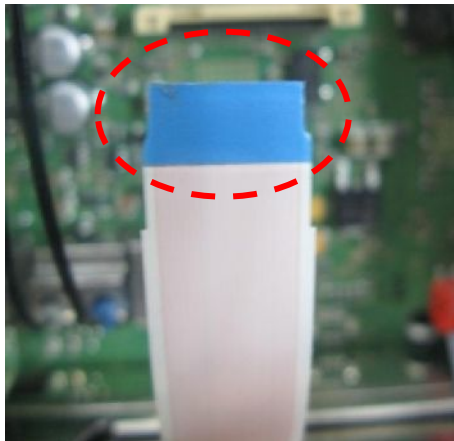


3.2 Советы по установке

- Ключ зажигания не должен быть вставлен в замок. Подключение питания видео интерфейса – это последняя стадия в установке видео адаптера.
- При подключении видео интерфейса к питанию автомобиля, аккумулятор должен быть отключен!
- Блок видео интерфейса должен располагаться максимально далеко от любых других устройств, которые могут вызвать электро-магнитные помехи.
- Установку видео адаптера должен производить только квалифицированный специалист в области установки дополнительного оборудования на автомобили.
- Гарантия на видео адаптер сохраняется только в случае если «гарантийная пломба» не сорвана.
- Пожалуйста проверяйте комплектацию видео интерфейса при поступлении его к Вам на склад. Если в комплекте чего либо не хватает, обратитесь к менеджерам нашей компании по телефону +7 (495) 510-66-58.
- Мы гарантируем качество нашей продукции. Если Вы самостоятельно испортили устройство, ошибочно или по какой либо другой причине, гарантия на такие случаи не распространяется.
- Если Вы устанавливаете дополнительную GPS навигацию на Toyota или Lexus, GPS приемник должен располагаться как можно дальше от видео интерфейса, желательно размещать антенну в переднем бампере автомобиля.

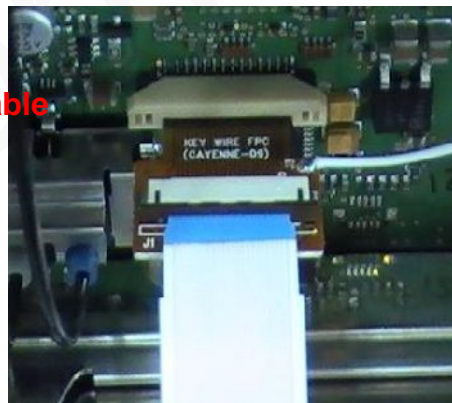
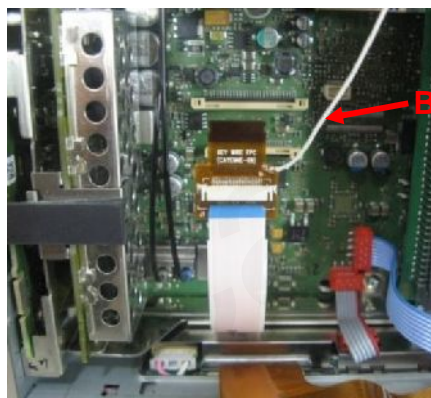
3.3 Установка

1. Подготовка оригинального FFC шлейфа



Обрежьте края оригинального FFC шлейфа, как показано на картинках слева. Это нужно чтобы соединить оригинальный шлейф с шлейфом переходником для подключения к оригинально кнопке.

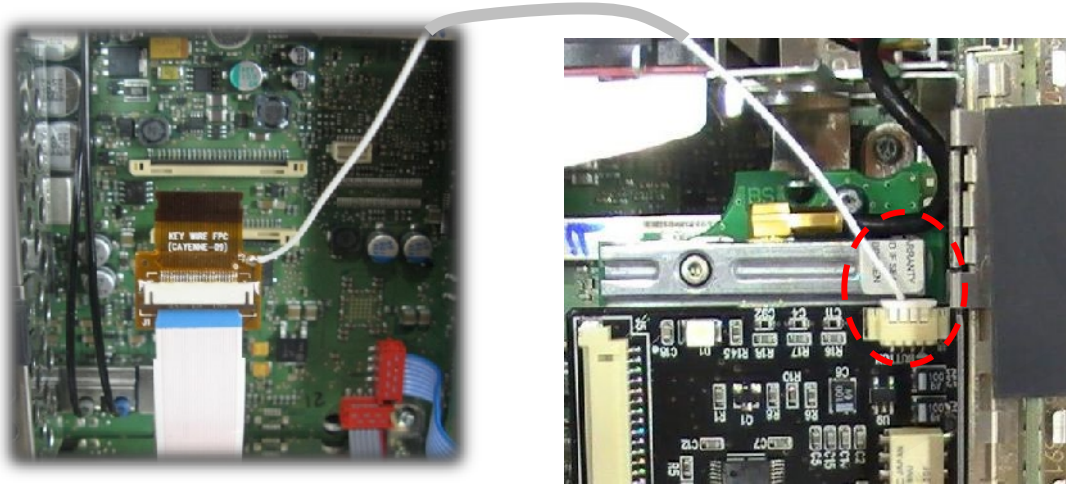
2. Подключение кнопки к оригинальной плате и FFC шлейфу



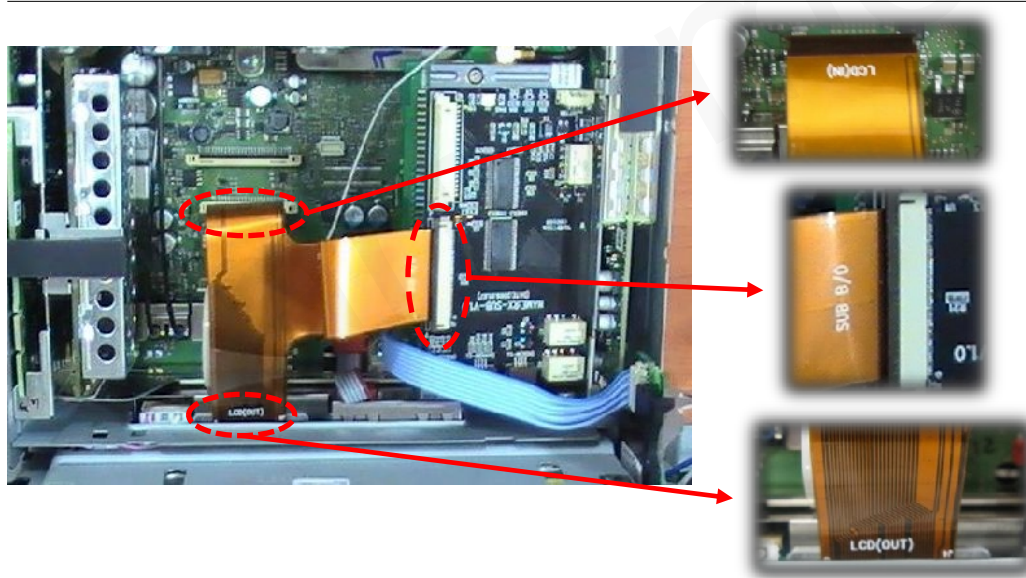
Подключите шлейф с проводом кнопки к оригинальной плате монитора. Подключите оригинальный FFC шлейф, что Вы обрезали на прошлом шаге в шлейф переходник с проводом кнопки.

3.3 Установка

3. Подключение кнопки и демонтаж оригинального FPC шлейфа



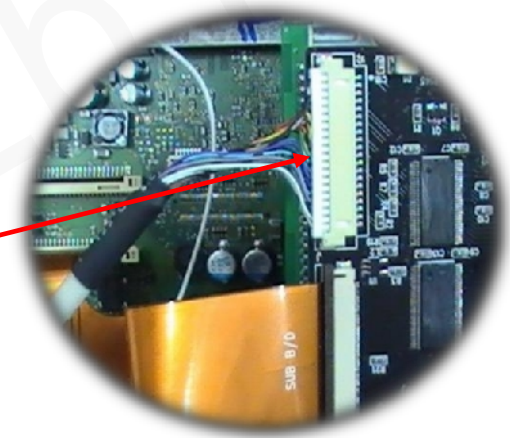
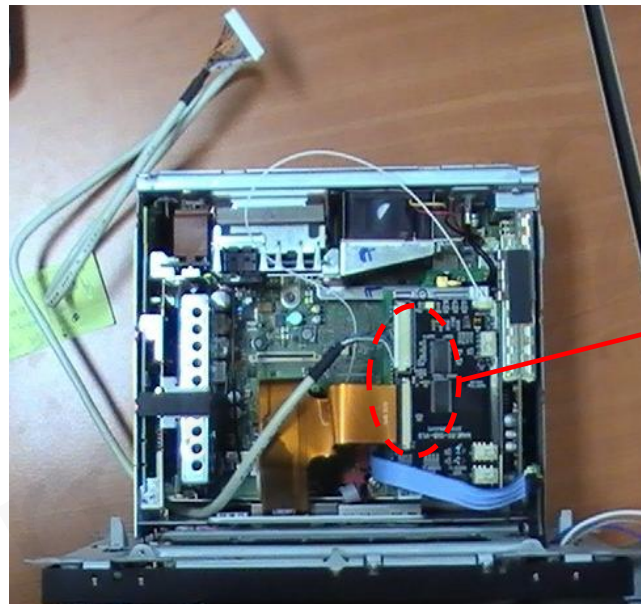
Подключите провод кнопки от шлейфа переходника к дополнительной плате, как показано на картинках слева.



Демонтируйте оригинальный FPC шлейф, вместо него подключите T-образный шлейф, из комплекта видео интерфейса, к плате монитора и к дополнительной плате. При установке будьте аккуратны, старайтесь не трогать те части монитора и платы, которые Вам не требуются чтобы установить шлейфы. Это может привести к поломке головного устройства.

3.3 Установка

4. Подключение дополнительной платы к видео интерфейсу



Теперь Вам нужно протянуть провод LVDS от дополнительной платы к видео интерфейсному адаптеру. Делайте это аккуратно, учитывая все изгибы корпуса. Старайтесь проложить провод так, чтобы он не пережимался частями и крышкой монитора.

4. Устранение неполадок

Вопрос: У меня не меняется видео режимы, что делать?

Ответ: Проверьте подключен ли удлинитель ИК сигнала к видео интерфейсу.

Ответ: Проверьте, горит ли светодиод. Если не горит, проверьте подключен ли видео адаптер к питанию +12В.

Ответ: Проверьте подключены ли провода CAN HI и CAN LOW к соответствующим кабелями автомобиля.

Вопрос: У меня на экране черная картинка и ничего не происходит, что делать?

Ответ: Проверьте, горит ли второй светодиод? Если не горит, проверьте соединения всех кабелей.

Ответ: Проверьте, правильно ли соединен видео интерфейс с автомобилем, все ли надежно подключено.

Вопрос: У меня не корректно отображаются цвета на мониторе, слишком блеклые или не насыщенные.

Ответ: Попробуйте сбросить настройки «по умолчанию» через OSD меню. Если цвета не нормализуются, обратитесь к нашим техническим специалистам за решением проблемы по телефону +7 (495) 510-66-58, мы Вам обязательно поможем.

Ответ: Попробуйте настроить цветность, яркость и контраст с помощью пульта ДУ.

Вопрос: Когда я включаю заднюю передачу, картинка с камеры не отображается на мониторе, почему?

Ответ: Включите 7 DIP переключатель в положение «ON».

Вопрос: Я включил видео режим, но переключение на него не происходит, что делать?

Ответ: Проверьте DIP переключатели, проблема может быть только в них.

Вопрос: На мониторе пропала оригинальная картинка.

Ответ: Проверьте правильно ли подключены LCD входа и выдоха. Если проблема не исчезнет, пожалуйста обратитесь к нашей технической поддержке по телефону +7 (495) 510-66-58.

Вопрос: На моем мониторе белая картинка и больше ничего не видно, что делать?

Ответ: Проверьте правильно ли подключены LCD входа и выдоха. Если проблема не исчезнет, пожалуйста обратитесь к нашей технической поддержке по телефону +7 (495) 510-66-58.